

Cádiz. Datos Básicos 2004



Instituto de Estadística de Andalucía
CONSELERÍA DE ECONOMÍA Y HACIENDA

D. Juan Francisco J. Gil

Unión Europea

FEDER



Cádiz. Datos Básicos
2004

Instituto de Estadística de Andalucía

Pabellón de Nueva Zelanda

C/ Leonardo Da Vinci, s/n

Isla de la Cartuja

41092 Sevilla

Teléfono: 955 03 38 00

Fax: 955 03 38 16-17

E-mail: sima.iea@juntadeandalucia.es

E-mail: difus.iea@juntadeandalucia.es

www.juntadeandalucia.es/institutodeestadistica

Cádiz. Datos Básicos 2004



Instituto de Estadística de Andalucía
CONSEJERÍA DE ECONOMÍA Y HACIENDA

Delegación Provincial de Cádiz

Datos catalográficos

CÁDIZ datos básicos / Instituto de Estadística de Andalucía. -- 2002- . -- Sevilla : IEA, 2002- v. ; 24 cm

D.L. SE. - 397-2002. -- ISSN 1578-9985

1. Medio físico. 2. Medio ambiente. 3. Educación. 4. Mercado de trabajo. 5. Salud. 6. Sector agropecuario. 7. Industria. 8. Urbanismo. 9. Construcción. 10. Transporte. 11. Precios. 12. Comercio. 13. Turismo. 14. Mercado financiero. 15. Hacienda pública. 16. Servicios sociales. 17. Participación Social. 18. Cultura. 19. Ocio. 20. Municipios.

DATOS ESTADÍSTICOS

Símbolos

.. Dato no disponible

- Valor nulo

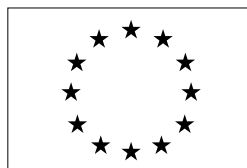
Siglas

INE. Instituto Nacional de Estadística

INEM. Instituto Nacional de Empleo

IEA. Instituto de Estadística de Andalucía

SAS. Servicio Andaluz de Salud



ESTE PROYECTO HA SIDO COFINANCIADO
POR LA UNIÓN EUROPEA
Fondo Europeo de Desarrollo Regional

Internet

Cádiz. Datos Básicos 2004 se difunde íntegramente a través de internet en el WEB del IEA, accesible en la dirección electrónica <http://www.juntadeandalucia.es/institutodeestadistica>

Año de edición: 2004 Instituto de Estadística de Andalucía

Instituto de Estadística de Andalucía

I.S.S.N.: 1578-9985

I.S.B.N.: 84-96156-18-4

Depósito Legal: SE-397-2002

Tirada: 3.000 ejemplares

Imprenta:

Ruiz Melgarejo

Impreso en Andalucía

Reproducción autorizada con indicación de la fuente bibliográfica, excepto para fines comerciales.

Índice

1	Territorio y medio ambiente	9
2	Población	11
3	Educación	14
4	Mercado de trabajo	17
5	Salud y sanidad	22
6	Sector primario	26
7	Sector industrial	29
8	Urbanismo, vivienda y construcción	31
9	Transportes y comunicaciones	34
10	Precios, comercio y turismo	36
11	Actividad financiera y empresarial	41
12	Cuentas de las administraciones públicas	45
13	Protección social	47
14	Participación	50
15	Cultura y tiempo libre	53
16	Grandes cifras de la economía	58
17	Información específica	60
Anexo	Datos municipales	62

1 Territorio y medio ambiente

1.1. Municipios según extensión superficial, densidad y temperatura. Año 2002

	Cádiz	Andalucía
Extensión superficial		
Menos de 5 km ²	-	13
De 5 a 14 km ²	2	70
De 15 a 29 km ²	4	116
De 30 a 49 km ²	5	125
De 50 a 99 km ²	12	182
De 100 a 199 km ²	10	143
De 200 a 499 km ²	9	102
De 500 a 999 km ²	1	17
Más de 1.000 km ²	1	2
Densidad (hab./km²)		
	153,29	85,37
Temperaturas*		
Máxima	26,9	36,3
Mínima	10,9	1,1

FUENTES: Consejería de Obras Públicas y Transportes. Instituto de Cartografía de Andalucía
 Consejería de Medio Ambiente
 INE. Padrón Municipal de Habitantes 2002

* La temperatura está tomada en el observatorio.

Consejería de Obras Públicas y Transportes. La producción de estadísticas por parte del servicio competente de la Consejería de Obras Públicas y Transportes es muy variada y hace referencia a diversos aspectos, tanto del territorio y de la gestión del agua como de la protección y evaluación medioambiental.

A través del Instituto de Cartografía, la Consejería proporciona, además, datos sobre posición geográfica, extensión superficial, altitud y zonas altimétricas.

1.2. Demandas de agua para uso urbano según sistemas de abastecimiento. Año 2002

Sistema de abastecimiento*	Demanda de agua		Fuente de suministro
	Población atendida	(hm ³ /año)	
Cádiz			
Arcos de la Frontera	26.466	1,7	Subterránea
Barbate	21.440	2,5	Subterránea
Tarifa	15.528	1,7	Superficial/subterránea
Campo de Gibraltar	208.315	26,1	Superficial
Zona Gaditana	722.945	67,6	Superficial
Total	994.694	99,6	
Andalucía	5.822.003	563,2	

FUENTE: Consejería de Obras Públicas y Transportes

* Municipios mayores de 15.000 habitantes y agrupaciones municipales constituidas para la gestión del abastecimiento y/o saneamiento.

1.3. Calidad de las aguas de consumo público según criterios de potabilidad. Año 2001

	Cádiz	Andalucía
Muestras analizadas	635	14.982
Muestras conformes (potables) %	94,02	90,92
Muestras no conformes (no potables) %	5,98	9,08

FUENTE: Consejería de Salud. D.G. de Salud Pública y Participación

Consejería de Salud. Este organismo ofrece información sobre calidad de las aguas de consumo público, población afectada por aguas calificadas como no potables y resultados de la vigilancia sanitaria

y ambiental de las playas. Todos estos datos se recogen a partir de análisis de muestras seleccionadas en diferentes puntos de muestreo.

1.4. Superficies incendiadas según tipos. Año 2002

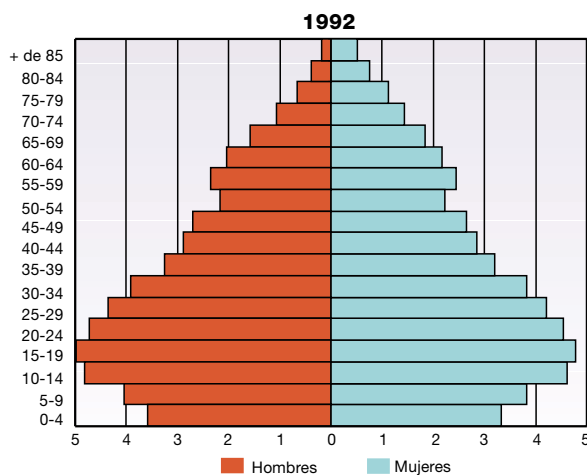
	Cádiz	Andalucía
Conatos		
Número	95	913
% sobre el total de incendios	85,59	77,70
Incendios		
Número	16	262
% sobre el total de incendios	14,41	22,30
Total siniestros		
Número de siniestros	111	1.175
%	9,45	100
Superficie arbolada		
Superficie (ha)	70,7	1.496,5
%	31,15	24,24
Superficie matorral		
Superficie (ha)	156,3	4.677,8
%	68,85	75,76
Total superficie afectada		
Superficie (ha)	227,0	6.174,3
%	3,68	100

FUENTE: Consejería de Medio Ambiente

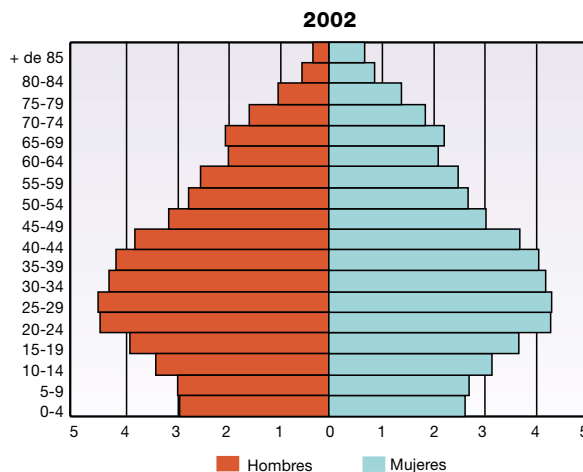
Consejería de Medio Ambiente. A través del Informe de Medio Ambiente la Consejería proporciona, junto a una serie de monografías sobre este tema, un conjunto de estadísticas que permiten conocer la situación del medio ambiente en Andalucía con relación al resto de España y en el contexto internacional, referida a temas tales como el clima, los suelos, los espacios forestales, los espacios naturales, la biodiversidad, el agua, el aire, los residuos, etc.

2 Población

2.1. Pirámides de población de la provincia de Cádiz. Años 1992 y 2002 (porcentaje)



Población de derecho por sexo. Año 1992
Mujeres 546.358
Hombres 539.672



Población de derecho por sexo. Año 2002
Mujeres 564.081
Hombres 552.469

FUENTES: IEA. Estimaciones intercensales de población para el periodo 1981-2002

Censos de Población y Padrones de Habitantes. El Censo de Población se define como un conjunto de operaciones consistentes en recopilar, resumir, valorar, analizar y publicar los datos de carácter demográfico, económico y social de todos los habitantes de un país y de sus divisiones político-administrativas, referidos a un momento dado.

En España los censos se realizan cada diez años. El último realizado es el del año 2001, conjuntamente con el censo de viviendas, cuyos datos están actualmente en explotación.

El organismo responsable en la elaboración de estos censos es el INE.

Por su parte, el Padrón Municipal de Habitantes (PMH) es un registro administrativo, donde constan los vecinos de un municipio. A través del PMH es posible conocer determinadas características demográficas de la población residente en los municipios de España.

A partir de la ley 4/1996 de 10 de enero, se establecen los dispositivos necesarios para procurar la coordinación entre los padrones de todos los municipios y así implantar un padrón continuo.

De este modo, en la actualidad el padrón es un documento vivo que se actualiza constantemente por la Oficina del Padrón de cada ayuntamiento, mediante la inscripción de los nacidos de padres residentes y de los que fijan su residencia en el municipio procedentes de otros municipios o del extranjero. Cada ciudadano tiene la obligación de comunicar el alta en el municipio al que se traslada. Hasta la ley 4/1996, existía también la obligación de pedir la baja del municipio de origen, trámite que desaparece con la confrontación de los padrones de todos los municipios de la nación.

No obstante y aunque con el tiempo se estén introduciendo mejoras significativas en el control estadístico de la población española, los censos siguen constituyendo un instrumento de extraordinaria riqueza informativa, e ineludible cumplimiento por parte de la Administración.

2.2. Evolución de los principales indicadores demográficos. Años 1981, 1991 y 2001

	1981		1991		2001	
	Cádiz	Andalucía	Cádiz	Andalucía	Cádiz	Andalucía
ICF ^a	2,81	2,55	1,66	1,61	1,37	1,35
Edad media a la maternidad	28,43	28,40	28,71	28,75	30,30	30,24
Esperanza de vida al nacer ^b						
Mujeres	77,40	77,59	79,00	79,65	81,10	81,62
Hombres	70,23	71,34	71,19	72,59	74,15	75,00
Esperanza de vida a los 65 años						
Mujeres	16,66	16,93	17,71	18,16	19,00	19,51
Hombres	12,74	13,74	13,79	14,75	14,83	15,73
Tasa de mortalidad infantil ^c						
Niñas	9,51	11,40	6,76	6,99	5,00	4,50
Niños	13,74	14,78	9,00	9,60	4,06	4,70
Indicador coyuntural de primonupcialidad ^d						
Mujeres	82,96	79,91	71,43	72,46	65,11	65,37
Hombres	86,28	83,07	69,16	70,76	61,83	62,33
Edad media al primer matrimonio						
Mujeres	23,19	23,31	25,12	25,03	28,12	27,62
Hombres	25,75	25,76	27,33	27,16	30,02	29,53

FUENTE: IEA. Movimiento Natural de la Población

^a Indicador coyuntural de fecundidad: Número medio de hijos por mujer en periodos de edad fértil.

^b Esperanza de vida a la edad x: El número medio de años que puede esperar vivir una persona de edad x.

^c Tasa de mortalidad infantil: Cociente entre las defunciones de menores de un año y los nacidos en ese año, expresado en tanto por mil.

^d Indicador coyuntural de primonupcialidad: Mide la intensidad de la nupcialidad en un período determinado para el caso de matrimonio de solteros

Estadísticas del Movimiento Natural de la Población (MNP). Se trata de una fuente demográfica indispensable para el seguimiento de los flujos de población (nacimientos, defunciones y matrimonios). Esta estadística se confecciona a partir de los boletines de partos, defunciones y matrimonios que con

periodicidad mensual son remitidos al INE desde los registros civiles. Por su parte el IEA participa activamente en la producción y difusión de la información del MNP gracias a los convenios de colaboración firmados con aquel organismo.

2.3. Inmigración, emigración, saldos migratorios y tasas. Años 2001-2002

	2001		2002	
	Cádiz	Andalucía	Cádiz	Andalucía
Inmigrantes				
Mujeres	9.892	69.321	13.046	94.360
Hombres	10.223	70.550	13.464	96.285
Emigrantes				
Mujeres	9.976	69.340	12.357	91.399
Hombres	10.547	72.463	12.780	96.184
Saldos migratorios				
Mujeres	-84	-19	689	2.961
Hombres	-324	-1.913	684	101
Tasas emigración				
Mujeres	17,50	18,46	21,50	24,11
Hombres	18,79	19,87	22,58	26,08

FUENTE: IEA. Variaciones Residenciales en Andalucía
INE. Estadísticas de Variaciones Residenciales

Estadísticas de Variaciones Residenciales.

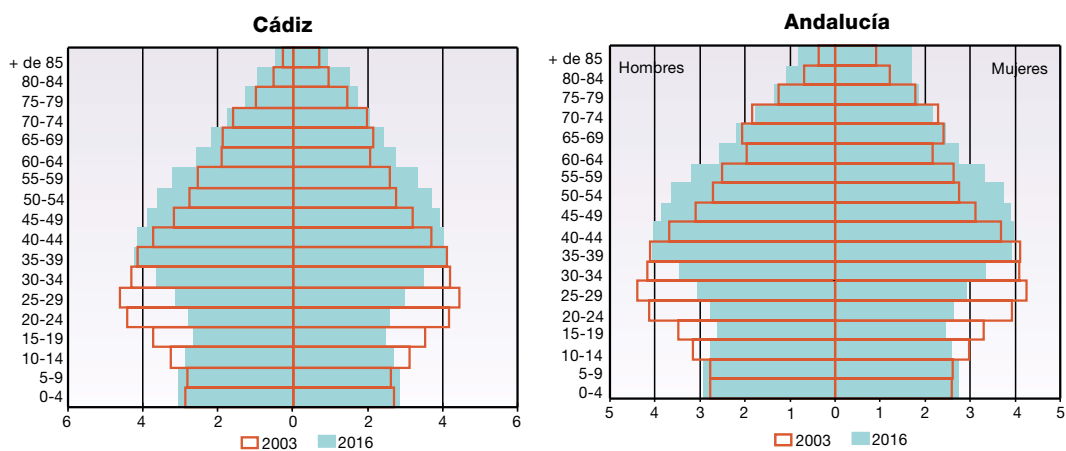
Esta estadística tiene como objetivo obtener información anual y de ámbito municipal de los movimientos migratorios que se producen en las distintas áreas geográficas. Esta estadística se confecciona a partir de los ficheros que gestionan los municipios, para el mantenimiento del padrón de habitantes, donde quedan registrados los cambios de residencia (altas y bajas) que se han producido a lo largo del periodo considerado.

2.4. Inmigrantes de nacionalidad extranjera por sexo y nacionalidad. Año 2001

	Mujeres		Hombres	
	Cádiz	Andalucía	Cádiz	Andalucía
África	91	2.515	142	5.473
Asia	4	435	11	909
América Central	17	363	21	266
América del Norte	9	229	10	222
América del Sur	117	7.385	70	6.832
Unión Europea	126	4.340	138	4.918
Resto de Europa	20	2.863	21	2.969
Oceanía	1	16	1	15
Apátridas	-	-	1	5
Total	385	18.146	415	21.609

FUENTE: IEA. Estadística de Variaciones Residenciales

2.5. Pirámides de población proyectada. Años 2003 y 2016 (porcentaje)



FUENTE: IEA. Proyección de la Población de Andalucía 1998-2051

Proyecciones de la población. La gestión pública en sus diversos campos es, en buena parte, una actividad de previsión y planificación que se apoya necesariamente en un conocimiento de las tendencias futuras de la población, de su estructura y su distribución espacial. Por esa razón la elaboración de proyecciones

de población constituye hoy en día una tarea ineludible para cualquier organismo público de estadística. Así, el IEA viene realizando y difundiendo desde el año 1995 proyecciones de población para distintos ámbitos temporales y territoriales.

3 Educación

3.1. Profesorado de enseñanza universitaria y no universitaria, según régimen, nivel educativo y sexo. Curso 2000-2001

	Mujeres		Hombres	
	Cádiz	Andalucía	Cádiz	Andalucía
Educación infantil y Educación primaria	4.470	28.950	2.049	12.823
Educación secundaria y Formación profesional	4.054	24.167	4.483	27.003
Educación especial	379	2.444	110	788
Educación de adultos	171	1.166	104	784
Educación de régimen especial	143	1.174	146	1.368
Educación universitaria	531	5.004	1.151	10.523
Total	9.748	62.905	8.043	53.289

FUENTE: Ministerio de Educación, Cultura y Deporte. Estadística de la Educación en España

3.2. Alumnos matriculados en enseñanza según régimen y sexo. Curso 2001-2002

	Mujeres		Hombres	
	Cádiz	Andalucía	Cádiz	Andalucía
Educación infantil-preescolar	16.219	107.431	16.838	110.382
Educación primaria	40.479	256.482	42.690	269.231
Educación secundaria/EE.MM	53.944	320.408	54.746	327.197
Educación régimen especial	-	-	-	-
Total	110.642	684.321	114.274	706.810

FUENTE: Consejería de Educación y Ciencia

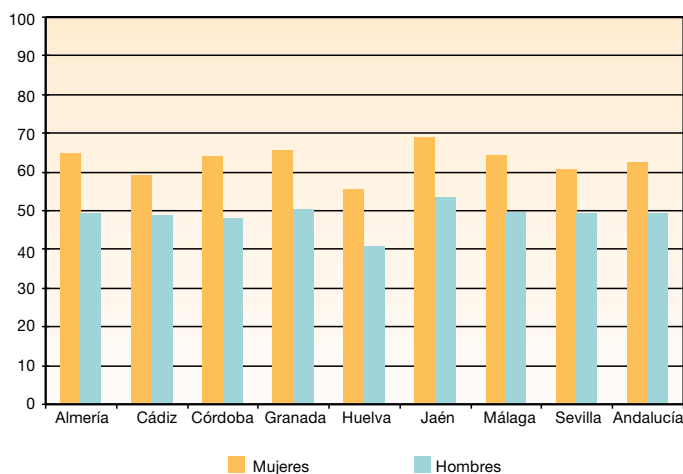
3.3. Alumnado matriculado y graduado según rama. Curso 2001-2002

	Cádiz	Andalucía
Matriculados		
Ciencias Experimentales	2.193	24.533
Ciencias de la Salud	2.132	21.657
Ciencias Sociales y Jurídicas	11.272	128.433
Humanidades	1.930	26.776
Enseñanzas Técnicas	5.260	57.500
Total	22.787	258.899
Graduados*		
Ciencias Experimentales	212	3.024
Ciencias de la Salud	415	3.793
Ciencias Sociales y Jurídicas	1.347	18.581
Humanidades	262	3.645
Enseñanzas Técnicas	399	5.606
Total	2.635	34.649

FUENTE: INE. Estadística de la Enseñanza Superior
Consejería de Educación y Ciencia

*Datos del curso 2000-2001.

3.4. Tasas de idoneidad* a los 15 años por sexo. Curso 2001-2002 (porcentaje)



FUENTE: Consejería de Educación y Ciencia

*Tasa de idoneidad: porcentaje de alumnado de la edad considerada que se encuentra matriculado en el curso teórico correspondiente a esa edad. A los 15 años el curso teórico correspondiente es: 4º de ESO, 2º de BUP o 2º de FP2.

Estadística de la Educación en España. Realizada por el Ministerio de Educación, Cultura y Deporte, muestra los resultados más recientes de las estadísticas estatales de la educación no universitaria, realizadas en el marco de cooperación establecido con las Comunidades Autónomas. Las variables que analiza son básicamente los centros educativos, y sus características según titularidad y nivel de enseñanza impartido, profesorado y alumnado según las características anteriores.

Estadística de Enseñanza Superior. Esta estadística es elaborada por el INE, y tiene por objetivo cubrir las necesidades de información con relación al alumnado matriculado en educación universitaria, según universidad, tipo de estudios y su comparación con los periodos anteriores.

3.5. Alumnos formados en cursos de formación ocupacional por sexo y edad. Años 1997 y 2001

	Mujeres		Hombres	
	Cádiz	Andalucía	Cádiz	Andalucía
1997				
Edad				
Menos de 25 años	1.025	3.420	1.045	3.253
De 25 a 34 años	959	3.485	779	2.596
De 35 años y más	274	1.123	137	780
Total	2.258	8.028	1.961	6.629
2001				
Edad				
Menos de 25 años	1.663	12.954	867	7.594
De 25 a 34 años	1.333	11.125	599	5.827
De 35 años y más	606	5.287	213	2.348
Total	3.602	29.366	1.679	15.769

FUENTE: Ministerio de Trabajo y Asuntos Sociales

Ministerio de Trabajo y Asuntos Sociales. A través del *Anuario de Estadísticas Laborales*, el Ministerio de Trabajo y Asuntos Sociales pone a disposición del usuario de información estadística un

amplio conjunto de informaciones relacionadas principalmente con el mercado de trabajo. En lo que interesa a este capítulo hay que resaltar la información que dedica el Ministerio a la formación ocupacional.

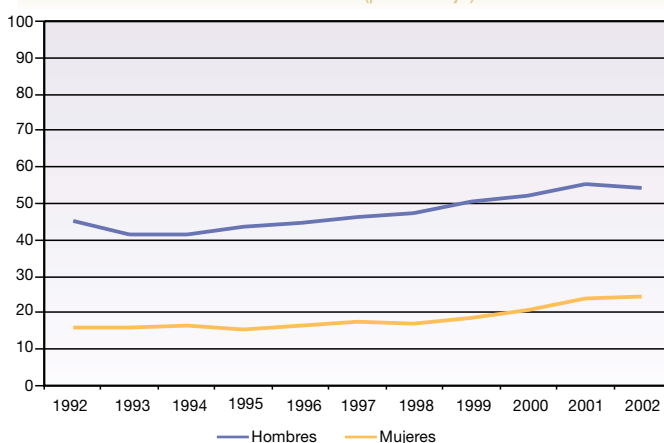
4 Mercado de trabajo

4.1. Evolución de la población de 16 y más años según relación con la actividad y sexo. Años 1996 y 2002 (miles de personas) (media anual)

	1996		2002	
	Cádiz	Andalucía	Cádiz	Andalucía
Mujeres				
Activos	154,3	1.029,4	185,4	1.179,9
Ocupados	72,1	598,9	111,6	843,3
Parados	82,2	430,5	73,8	336,6
Inactivos	283,4	1.841,6	268,2	1.874,9
Total	437,6	2.870,9	453,6	3.054,7
Hombres				
Activos	278,7	1.759,8	299,4	1.930,5
Ocupados	190,3	1.281,6	240,9	1.655,9
Parados	88,4	478,2	58,5	274,6
Inactivos	128,5	928,5	144,1	964,9
Total	413,7	2.721,4	443,4	2.895,4

FUENTE: IEA. Explotación de la Encuesta de Población Activa del INE

4.2. Evolución de la tasa de empleo* por sexo. Periodo 1992-2002 (porcentaje)



FUENTE: IEA. Explotación de la Encuesta de Población Activa del INE

*Tasa de empleo: cociente expresado en porcentaje entre población ocupada y la población de 16 y más años.

Encuesta de Población Activa (EPA).

La EPA, que realiza el INE desde 1964, es una investigación continua y de periodicidad trimestral dirigida a la población que reside en viviendas familiares. Su objetivo es conocer la actividad económica en lo relativo a su componente humano. En este sentido, la finalidad principal de la EPA es obtener datos de la fuerza de trabajo y de sus diversas categorías (activos, ocupados, parados, inactivos) y obtener clasificaciones de estas categorías según diversas variables. Se trata de una operación de carácter muestral que abarca, aproximadamente a 64.000 familias, (de las cuales alrededor de 10.500 corresponden a Andalucía), lo que representa para España una muestra aproximada de 200.000 personas y para Andalucía de 35.000.

4.3. Evolución de la población ocupada según sexo y estudios terminados. Años 1996 y 2002 (miles de personas) (media anual)

	1996		2002	
	Cádiz	Andalucía	Cádiz	Andalucía
Mujeres				
Analfabetos y sin estudios	9,6	72,1	6,2	54,6
Estudios primarios	15,1	127,5	20,6	133,5
Estudios secundarios y FP	33,3	270,9	58,6	446,4
Universitarios y otros	14,1	128,4	26,2	208,8
Total	72,1	598,8	111,6	843,3
Hombres				
Analfabetos y sin estudios	26,2	150,8	17,1	140,4
Estudios primarios	58,7	384,5	67,8	379,2
Estudios secundarios y FP	83,6	587,2	121,3	886,0
Universitarios y otros	21,8	159,1	34,7	250,3
Total	190,3	1.281,6	240,9	1.655,9

FUENTE: IEA. Explotación de la Encuesta de Población Activa del INE

4.4. Evolución de la población ocupada por sexo y sectores económicos. Años 1996 y 2002 (miles de personas) (media anual)

	1996		2002	
	Cádiz	Andalucía	Cádiz	Andalucía
Mujeres				
Agricultura	1,8	42,7	5,1	67,7
Industria	4,6	40,0	4,3	58,6
Construcción	1,0	6,5	1,2	10,7
Servicios	64,7	509,7	100,9	706,3
Total	72,1	598,8	111,6	843,3
Hombres				
Agricultura	24,3	178,3	19,5	193,5
Industria	32,6	196,4	33,2	233,9
Construcción	23,1	184,0	53,5	328,6
Servicios	110,3	722,9	134,6	899,9
Total	190,3	1.281,6	240,9	1.655,9

FUENTE: IEA. Explotación de la Encuesta de Población Activa del INE

Estadística de Empleo. La información para la confección de esta estadística se obtiene el último día de cada mes de la base de datos corporativa actualizada en tiempo real por todas las oficinas de empleo del INEM y del Instituto Social de la Marina. A diferencia de la EPA, en la que la información se obtiene como resultado de una operación muestral, en el caso de esta estadística la información tiene carácter exhaustivo y es el resultado de la acción

administrativa que lleva a cabo el INEM.

La estadística de empleo proporciona cifras relativas a las demandas y ofertas de empleo por parte de los trabajadores y las empresas respectivamente, tanto las pendientes de satisfacer en el día de cierre de la estadística como las altas en el mes, flujo de colocaciones registradas, paro registrado y beneficiarios de prestaciones por desempleo.

4.5. Paro registrado por sexo, edad y sectores económicos. Noviembre de 2003

	Mujeres		Hombres	
	Cádiz	Andalucía	Cádiz	Andalucía
Agricultura				
Menores de 25 años	242	2.150	299	1.706
Mayores de 25 años	820	7.076	1.142	5.068
Industria				
Menores de 25 años	210	1.981	373	2.284
Mayores de 25 años	2.692	19.374	3.391	15.011
Construcción				
Menores de 25 años	169	658	1.345	5.614
Mayores de 25 años	1.225	5.607	8.372	34.965
Servicios				
Menores de 25 años	3.605	17.107	2.153	9.754
Mayores de 25 años	23.527	114.472	12.336	57.849
Sin empleo anterior				
Menores de 25 años	3.830	16.189	2.434	9.744
Mayores de 25 años	10.372	38.416	1.647	8.350
Total				
Menores de 25 años	8.056	38.085	6.604	29.102
Mayores de 25 años	38.636	184.945	26.888	121.243

FUENTE: INEM

Tanto la estadística del INEM como la EPA facilitan datos relativos al número de parados. Sin embargo, las cifras que ofrecen ambas fuentes discrepan considerablemente. La razón fundamental de esa diferencia estriba en que la definición de población parada es distinta para cada una de ellas. Incluso las denominaciones son distintas. En la EPA se habla de 'población parada' y, en cambio, el INEM habla de 'paro registrado'. Para la EPA, una persona está parada cuando declara no tener empleo continuado, no haber trabajado en la semana de referencia, estar disponible

y buscar empleo en dicha semana. Sin embargo, la definición de 'paro registrado' que utiliza el INEM viene recogida en la Orden Ministerial de 11 de marzo de 1985. Según esta definición, el 'paro registrado' está constituido por el total de demandas en alta existentes a fin de mes, salvo un conjunto de excepciones que se detallan en la citada orden. A tenor de esta última definición, para ser considerado como parado no basta con querer trabajar y estar disponible para ello, sino que es necesario, además, demandar un puesto de trabajo en las oficinas del INEM.

4.6. Trabajadores afiliados a la Seguridad Social en alta laboral según sexo y edad. Año 2002

Edad	Mujeres		Hombres		No consta	
	Cádiz	Andalucía	Cádiz	Andalucía	Cádiz	Andalucía
De 16 a 29 años	36.380	295.049	49.096	402.657	-	-
De 30 a 39 años	36.382	309.995	63.501	469.382	-	4
De 40 a 49 años	26.227	234.675	52.445	373.064	-	6
Más de 50 años	17.179	189.143	43.061	303.594	2	21
No consta	63	689	96	808	-	-
Total	116.231	1.029.551	208.199	1.549.505	2	31

FUENTE: Ministerio de Trabajo y Asuntos Sociales

4.7. Personal de la Junta de Andalucía por sexo y edad. Año 2002

	Mujeres		Hombres	
	Cádiz	Andalucía	Cádiz	Andalucía
Menos de 30 años	67	631	32	406
De 30 a 41 años	1.079	9.479	654	5.855
De 42 a 53 años	1.643	11.983	1.083	9.084
De 54 y más años	426	2.954	454	4.050
Total	3.215	25.047	2.223	19.395

FUENTE: Consejería de Justicia y Administración Pública

4.8. Evolución del número de beneficiarios de prestaciones por desempleo^a según sexo. Años 1996 y 2002

(miles de personas) (media anual)

	1996		2002	
	Cádiz	Andalucía	Cádiz	Andalucía
Mujeres	9,0	63,9	12,0	76,9
Hombres	26,4	151,0	21,7	110,0
IF^b	34,23	42,34	55,12	69,90

FUENTE: INEM

^a Se incluyen tanto los beneficiarios de prestaciones de nivel contributivo como los que reciben subsidios de nivel asistencial, salvo los perceptores del subsidio de los eventuales agrarios.

^b Índice de Feminización: cociente expresado en porcentaje entre número de mujeres y número de hombres.

4.9. Contratos de trabajo registrados por sexo y tipo. Año 2002

	Mujeres		Hombres	
	Cádiz	Andalucía	Cádiz	Andalucía
Contratos indefinidos ordinarios	1.415	12.037	4.056	27.724
Contratos indefinidos fomento del empleo	1.847	18.119	1.588	11.224
Contratos de minusválidos	39	249	103	662
Contratos de obra o servicio	34.693	345.213	148.266	926.320
Contratos eventuales por circunstancias de la producción	95.916	777.162	118.503	837.258
Contratos de interinidad	10.490	78.205	8.470	45.536
Contratos temporales de minusválidos	38	292	129	943
Contratos temporales de inserción	494	1.368	248	637
Contratos de relevo	16	70	26	237
Contratos de jubilación parcial	6	36	24	210
Contratos de jubilación especial a los 64 años	13	41	13	57
Contratos en prácticas	759	5.065	767	5.475
Contratos en formación	1.724	11.823	2.180	19.162
Otros contratos	258	71.379	1.314	78.911
Total	147.708	1.321.059	285.687	1.954.356

FUENTE: INEM

Estadística de Contratos Registrados. La estadística de contratos registrados es elaborada por el INEM con periodicidad mensual. Ofrece información sobre las características de la contratación como medio para analizar el uso y comportamiento de los diversos tipos

de contratos existentes con respecto a distintos colectivos y a particularidades tales como sexo, edad, etc. Constituye un indicador de la evolución del empleo, aunque no estrictamente de su nivel, debido a la rotación en el empleo temporal.

5 Salud y sanidad

5.1. Dotación de personal sanitario y no sanitario en los hospitales según categoría profesional por sexo. Año 2000

	Mujeres		Hombres	
	Cádiz	Andalucía	Cádiz	Andalucía
Personal sanitario				
Médicos	337	2.294	1.136	7.182
Farmaceúticos	14	97	11	76
Otros titulados superiores	15	122	21	123
Personal enfermería	2.223	14.256	779	4.633
Otros titulados medios	-	41	1	28
Ayudantes sanitarios	2.772	16.333	329	2.528
Otros	21	84	23	117
Personal no sanitario				
Dirección y gestión	47	374	95	563
Asistentes sociales	17	145	5	13
Personal de oficio	1.158	6.697	847	6.385
Otros titulados superiores	4	53	9	76
Otros titulados medios	3	39	20	136
Administrativos	677	4.597	157	1.153
Otros	7	41	13	135

FUENTE: Consejería de Salud. Estadística de Establecimientos Sanitarios en Régimen de Internado en Andalucía (EESRI)

5.2. Hospitales generales y camas instaladas por tipo de hospital. Año 2001

	Cádiz	Andalucía
Hospitales generales		
Públicos	6	36
Privados	9	32
Total	15	68
Camas instaladas*		
Públicos	2.695	17.444
Privados	1.514	3.710
Total	4.209	21.154

FUENTE: Consejería de Salud. Catálogo Andaluz de Hospitales

* Son las que constituyen la dotación fija del hospital a 31 de diciembre.

Estadística de Establecimientos Sanitarios con Régimen de Internado en Andalucía. Esta actividad recoge información de todos los establecimientos sanitarios con régimen de internado en la Comunidad Autónoma de Andalucía (hospitales), ya sean de gestión pública o privada.

Esta estadística, por ser única en la materia, constituye una fuente de referencia obligada para la obtención de información de los centros hospitalarios de carácter privado.

Además de información sobre la actividad asistencial y docente en los centros hospitalarios, incluye datos relativos a los recursos materiales, humanos y económicos de los hospitales públicos y privados de Andalucía.

5.3. Donantes de órganos y donantes de sangre por grupos de edad. Año 2002

	Cádiz	Andalucía
Donantes de órganos		
De 0 a 14 años	2	15
De 15 a 64 años	30	160
De 65 y más	7	65
Total	39	240
Donantes de sangre		
Donantes nuevos	6.122	38.173
Donantes activos	22.429	278.420
De 18 a 30 años	13.451	78.146
De 31 a 40 años	9.143	53.130
De 41 a 50 años	6.918	38.884
De 51 a 60 años	3.319	21.980
Mayores de 60 años	827	6.151
Total	33.658	198.291

FUENTE: SAS

Estadística de actividad asistencial de los distritos de atención primaria en Andalucía.

Esta actividad proporciona mensualmente información sobre los distintos tipos de actividad asistencial y promoción de la salud llevada a cabo en los distritos de atención primaria de salud de Andalucía. Asimismo ofrece datos sobre el número de profesionales en cada área y las actividades que éstos realizan, dentro y fuera del centro sanitario.

5.4. Centros sanitarios y personal del Servicio Andaluz de Salud. Año 2002

	Cádiz	Andalucía
Centros de atención primaria		
Centros de salud	48	350
Consultorios locales	47	635
Consultorios auxiliares	24	475
Atención especializada		
Centros periféricos especialidades	8	37
Hospitales	5	29
Personal*		
Atención primaria	2.434	17.388
Atención especializada	7.927	59.903

FUENTE: SAS

*Datos correspondientes al año 2001.

Estadística de actividad asistencial en atención especializada en Andalucía.

Esta actividad proporciona información de todo el conjunto de hospitales dependientes y gestionados por el SAS. Permite conocer el grado de utilización de los recursos, productividad y actividad asistencial de los hospitales y centros periféricos de especialidades.

5.5. Actividad en los hospitales del Servicio Andaluz de Salud^a. Año 2000

	Cádiz	Andalucía
Ingresos	80.602	545.929
Estancias	616.785	4.318.621
Urgencias	429.692	2.908.000
Consultas	1.302.964	9.261.836
Hospital de día médico	25.003	165.131
Intervenciones quirúrgicas	98.862	505.774
Programadas	19.374	126.976
Urgentes	9.570	75.671
Ambulatorias	59.780	227.132
Cirugía mayor ambulatoria	10.118	79.764
IC ^b	1,29	1,29
IUE ^c	0,97	0,95
Estancia media preoperatoria	1,61	1,31

FUENTE: SAS

^aSe refiere exclusivamente a hospitales públicos del Servicio Andaluz de Salud.

^bÍndice casuístico: razón entre el sumatorio de los productos que resultan de multiplicar el número de altas de cada Grupo de Diagnóstico Relacionado (GDR) en cada hospital por su correspondiente peso relativo, y el total de altas de todos los hospitales.

^c Índice de utilización de estancias: razón entre el consumo real de estancias y el esperado por su casuística.

5.6. Drogas de consumo principal, casos admitidos a tratamiento. Año 2001

(porcentaje sobre el total de casos)

	Cádiz
Heroína + cocaína	54,94
Heroína	17,06
Otros opiáceos	1,23
Cocaína	7,24
Anfetaminas	0,03
MDMA y derivados	0,32
Psicofármacos	0,59
Cannabis	5,75
Alcohol	12,84
Otras sustancias	-

FUENTE: Consejería de Asuntos Sociales. Comisionado para las Drogodependencias

5.7. Defunciones según causa de muerte y sexo. Año 2001

	Mujeres		Hombres	
	Cádiz	Andalucía	Cádiz	Andalucía
Ciertas enfermedades infecciosas y parasitarias	87	475	168	729
Tumores [neoplasias]	748	5.584	1.504	9.704
Enfermedades de la sangre y de los órganos hematopoyéticos, y ciertos trastornos que afectan el mecanismo de la inmunidad	12	102	9	69
Enfermedades endocrinas, nutricionales y metabólicas	176	1.269	129	780
Trastornos mentales y del comportamiento	104	745	57	411
Enfermedades del sistema nervioso	137	998	100	736
Enfermedades del ojo y sus anexos	-	-	-	3
Enfermedades del oído y de la apófisis mastoides	-	-	-	-
Enfermedades del sistema circulatorio	1.612	12.442	1.374	10.095
Enfermedades del sistema respiratorio	316	2.310	432	3.602
Enfermedades del sistema digestivo	164	1.338	228	1.838
Enfermedades de la piel y del tejido subcutáneo	31	130	15	64
Enfermedades del sistema osteomuscular y del tejido conjuntivo	47	356	12	159
Enfermedades del sistema genitourinario	116	768	94	637
Embarazo, parto y puerperio	4	12	-	-
Ciertas afecciones originadas en el período perinatal	18	99	23	109
Malformaciones congénitas, deformidades y anomalías cromosómicas	17	95	11	106
Síntomas, signos y hallazgos anormales clínicos y de laboratorio, no clasificados en otra parte	103	984	59	597
Causas externas de morbilidad y de mortalidad	86	639	249	1.959
Total	3.778	28.346	4.464	31.598

FUENTE: IEA. Consejería de Salud. Unidad de Estadísticas Vitales

Estadísticas de Mortalidad. Esta estadística es elaborada desde el año 1992 conjuntamente por la Consejería de Salud y el IEA, gracias a los convenios de colaboración firmados entre el IEA y el INE. A través de la publicación *Defunciones en Andalucía*, es posible

conocer el conjunto de las defunciones ocurridas durante un año en la Comunidad Autónoma según el lugar de residencia, la causa de muerte y otras variables de naturaleza demográfica.

6 Sector primario

6.1. Producción de los principales cultivos agrícolas. Año 2003*

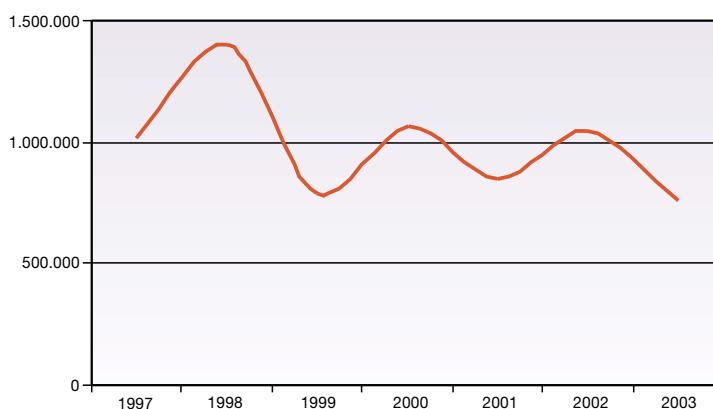
(toneladas)

	Cádiz	Andalucía	Variación 2003-2002 (%)	
			Cádiz	Andalucía
Cereales para grano	357.900	2.730.925	-5,58	-5,86
Leguminosas para grano	6.568	66.155	-26,19	-1,08
Tubérculos para consumo humano	92.100	509.941	29,91	-3,43
Hortalizas	491.400	4.748.996	-10,40	-4,19
Cultivos industriales	869.214	2.654.160	-17,97	-16,71
Cultivos forrajeros	46.000	679.915	-0,97	3,52
Flores y plantas ornamentales (miles unidades)	1.398.100	1.733.690	0,06	-5,98
Frutales cítricos	82.250	1.375.889	44,51	6,99
Frutales no cítricos	2.461	377.941	-27,17	-8,72
Viñedo	112.600	322.881	-4,08	0,81
Olivar	24.800	5.861.827	-8,44	64,10

FUENTE: Consejería de Agricultura y Pesca

*Avance de producciones a noviembre de 2003.

6.2. Evolución de la producción de remolacha azucarera. Periodo 1997-2003 (toneladas)



FUENTE: Consejería de Agricultura y Pesca

Avances de producciones y superficies. La Consejería de Agricultura y Pesca suministra mensualmente estimaciones sobre estas variables, que se modifican conforme se van conociendo los resultados de los cultivos. Estas estimaciones son enviadas por la Consejería al Ministerio de Agricultura, y este organismo, tras su contraste con las distintas informaciones disponibles, las convierte en definitivas.

6.3. Macromagnitudes del sector agrario. Año 2002

(precios corrientes, millones de euros)

	Cádiz	Andalucía	Variación 2002-2001 (%)	
			Cádiz	Andalucía
Producción Final Agraria (PFA)				
Producción final agrícola	657	7.211	-2,4	18,1
Producción final ganadera	83	1.248	-21,0	4,2
Producción final forestal	17	163	-0,4	13,2
Otras producciones	-9	243	74,2	31,4
Total	748	8.865	-5,3	16,2
Gastos de fuera del sector	128	2.416	-23,1	18,5
Valor Añadido Bruto (VAB) (precios de mercado)	621	6.629	-0,6	18,5
Subvenciones	102	1.515	11,4	15,9
Valor Añadido Bruto (VAB) (coste de los factores)	723	8.143	0,9	18,1
Amortizaciones	43	454	-4,0	8,1
Renta agraria	680	7.688	1,3	18,7
Población ocupada agraria^a	25	262	-10,7	0,8
PFA/ocupados agrarios	30	35	6,0	17,6
Renta/ocupados agrarios^b	27	29	15,0	17,8

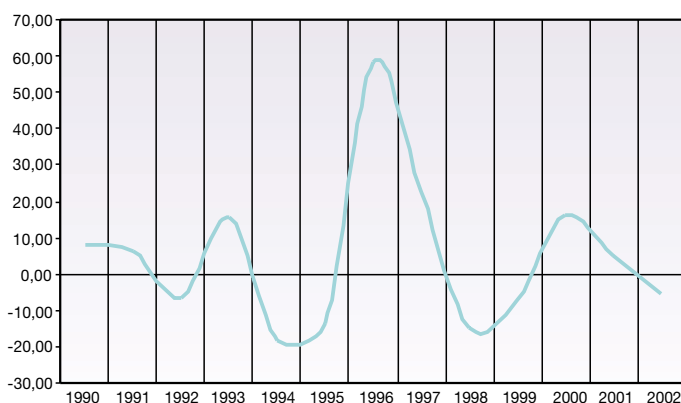
FUENTE: Consejería de Agricultura y Pesca

^aMiles de ocupados.

^bMiles de euros por ocupado.

6.4. Evolución de la producción final agraria.

Tasa de variación anual. Periodo 1990-2002 (porcentaje)



Macromagnitudes del sector agrario. Las cuentas del sector agrario, elaboradas por la Consejería de Agricultura y Pesca constituyen una síntesis de la actividad económica de los subsectores agrícola, ganadero y forestal en el periodo de tiempo considerado, y aproximan a una serie de indicadores de gran relevancia en el entendimiento de la estructura y funcionamiento de un sector que aún en Andalucía sigue teniendo un peso específico considerable.

FUENTE: Consejería de Agricultura y Pesca

6.5. Cabaña ganadera. Año 2002^a

	Valores absolutos		Variación 2002-2001 (%)	
	Cádiz	Andalucía	Cádiz	Andalucía
Censo ganadero				
Bovino	136.241	564.595	0,0	12,0
Ovino	152.084	3.075.616	84,6	11,2
Caprino	110.870	1.278.811	-16,5	-7,0
Porcino	149.374	2.223.148	-15,4	-1,2
Equino ^b	34.239	213.355	-	-

FUENTE: Consejería de Agricultura y Pesca

^aDatos provisionales.

^bDatos de 1998.

Otras publicaciones. Es posible acceder a numerosas estadísticas agrarias del territorio andaluz, a través de las publicaciones editadas por la Consejería de Agricultura y Pesca. En particular, el *Anuario de*

Estadísticas Agrarias y Pesqueras, y el *Manual de Estadísticas Agrarias y Pesqueras*, donde se recogen informaciones diversas sobre agricultura, ganadería, pesca, sector forestal y medios de producción.

6.6. Producción ganadera. Año 2001

	Cádiz	Andalucía	Variación 2001-2000 (%)	
			Cádiz	Andalucía
Producción ganadera (toneladas)				
Leche (miles de litros)	121.606	894.581	-1,0	2,8
Huevos (miles de docenas)	9.696	126.023	3,5	3,4
Lana*	23,3	3.248	-	8,8
Miel	268,54	5.047	3,0	36,3
Cera	28,47	458	3,0	99,1

FUENTE: Consejería de Agricultura y Pesca

*Datos de 2000.

7 Sector industrial

7.1. Establecimientos industriales según rama de actividad. Año 2003*

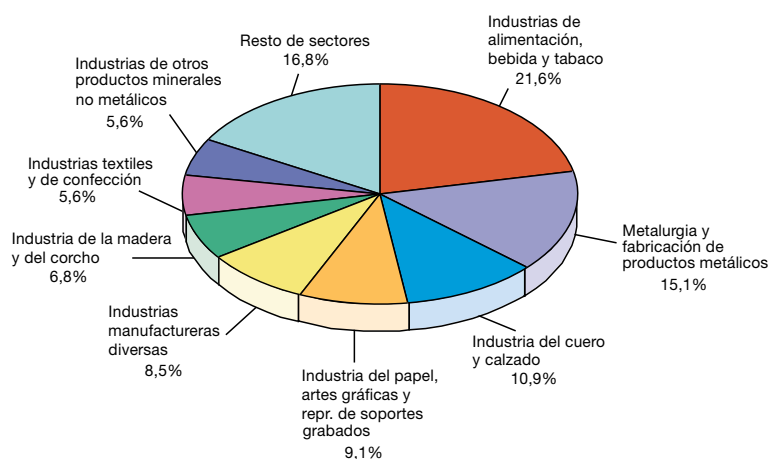
	Cádiz	Andalucía
Industrias extractivas	104	869
Industrias de alimentación, bebida y tabaco	963	8.393
Industrias textiles y de confección	250	3.388
Industria del cuero y calzado	488	739
Industria de la madera y del corcho	302	2.696
Industria del papel, artes gráficas y repr. de soportes grabados	408	3.210
Refino de petróleo y tratamiento de combustibles nucleares	4	10
Industria química	49	723
Industria de la transformación del caucho y materias plásticas	81	684
Industrias de otros productos minerales no metálicos	248	3.460
Metalurgia y fabricación de productos metálicos	675	6.761
Industria de la fabricación de maquinaria y equipo mecánico	164	1.753
Industria de material y equipo eléctrico, electrónico y óptico	109	1.083
Fabricación de material de transporte	238	824
Industrias manufactureras diversas	379	5.860
Total	4.462	40.453

FUENTE: IEA. Directorio de establecimientos con actividad económica en Andalucía

*Datos referidos a 1 de enero de 2003.

7.2. Distribución de establecimientos industriales por sectores. Año 2003*

(porcentaje)



FUENTE: IEA. Directorio de establecimientos con actividad económica en Andalucía

*Datos referidos a 1 de enero de 2003.

7.3. Establecimientos industriales según tramo de empleo. Año 2003*

	Sin empleo conocido	De 0-5	De 6-19	De 20-49	De 50-99	100 y más	Total Cádiz	Total Andalucía
Industrias extractivas	6	62	34	1	1	0	104	869
Industrias de alimentación, bebida y tabaco	55	706	143	43	13	3	963	8.393
Industrias textiles y de confección	14	215	19	2	0	0	250	3.388
Industria del cuero y calzado	13	389	65	16	5	0	488	739
Industria de la madera y del corcho	12	234	49	5	1	1	302	2.696
Industria del papel, artes gráficas y repr. de soportes grabados	54	296	39	18	0	1	408	3.210
Refino de petróleo y tratamiento de combustibles nucleares	1	0	1	1	0	1	4	10
Industria química	6	27	10	3	0	3	49	723
Industria de la transformación del caucho y materias plásticas	6	62	9	3	1	0	81	684
Industrias de otros productos minerales no metálicos	13	152	70	11	1	1	248	3.460
Metalurgia y fabricación de productos metálicos	32	506	105	24	7	1	675	6.761
Industria de la fabricación de maquinaria y equipo mecánico	11	127	20	4	2	0	164	1.753
Industria de material y equipo eléctrico, electrónico y óptico	11	83	12	1	0	2	109	1.083
Fabricación de material de transporte	16	118	59	30	6	9	238	824
Industrias manufactureras diversas	13	325	36	5	0	0	379	5.860
Total Cádiz	263	3.302	671	167	37	22	4.462	
Total Andalucía	2.571	29.815	6.177	1.449	268	173		40.453

FUENTE: IEA. Directorio de establecimientos con actividad económica en Andalucía

*Datos referidos a 1 de enero de 2003.

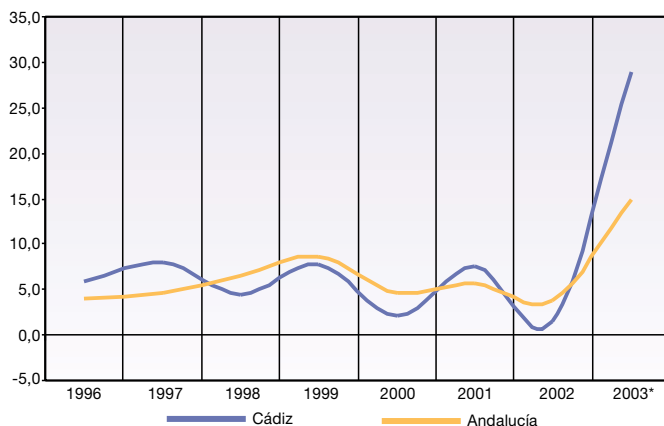
Directorio de establecimientos con actividad económica en Andalucía. Se trata de una base de datos que elabora y mantiene el IEA, y cuyo objetivo es conocer los datos básicos de los centros de producción de bienes y servicios existentes en la Comunidad Autónoma de Andalucía. Constituye por tanto un marco de referencia para la realización de censos, encuestas por muestreo y elevación de datos, siempre que las unidades investigadas realicen una actividad económica.

Los datos que incluye para cada establecimiento son los que se refieren a su identificación, ubicación,

y clasificación según el número de personas ocupadas y actividad económica desarrollada. Este directorio se confecciona a partir de fuentes administrativas y ficheros estadísticos, complementado con otras informaciones procedentes de las operaciones estadísticas propias del IEA.

Para este capítulo se han tomado los establecimientos cuya actividad se incluye en el conjunto de las actividades industriales, de acuerdo con la Clasificación Nacional de Actividades Económicas vigente

7.4. Evolución del consumo de energía eléctrica. Tasa de variación anual. Periodo 1996-2003 (porcentaje)



FUENTE: Sevillana-Endesa

*Variación calculada con el dato acumulado hasta septiembre de 2003.

8

Urbanismo, vivienda y construcción

8.1. Catastro inmobiliario urbano. Años 2001 y 2002

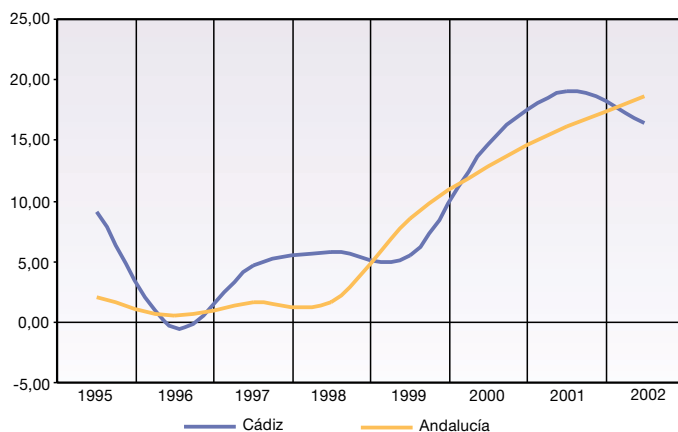
	2001		2002	
	Cádiz	Andalucía	Cádiz	Andalucía
Unidades urbanas				
Número de unidades urbanas	568.497	4.487.118	587.838	4.640.172
Valor catastral (millones de euros)	18.814	130.662	19.845	140.676
Valor catastral por unidad (euros)	33.094	29.119	33.760	30.317
Parcelas catastrales urbanas				
	240.592	2.129.952	243.129	2.170.976
Número de solares	33.860	306.973	33.754	313.041
Parcelas edificadas	206.732	1.822.979	209.375	1.857.935
Suelo y construcción del mismo propietario	181.933	1.659.350	183.697	1.688.977
Copropiedad	24.733	163.544	25.612	168.866
Otras	66	85	66	92
Superficie del suelo				
	254.484	1.574.658	254.793	1.624.341
Solares (miles m ²)	89.977	618.333	88.307	629.073
Parcelas edificadas (miles m ²)	164.507	956.325	166.486	995.268

FUENTES: Catastro Inmobiliario Urbano. Estadísticas Básicas por Municipio
Catastro Inmobiliario Urbano. Estadística Nacional de Parcelas Catastrales

Catastro Inmobiliario Urbano. Estadísticas Básicas por Municipio. Esta estadística es elaborada por el Ministerio de Hacienda, tomando como fuente la información detallada para cada titular catastral inscrito en el catastro, y proporcionada por las gerencias territoriales de la Dirección General del Centro de Gestión Catastral y Cooperación Tributaria.

Estadística Nacional de Parcelas Catastrales. Es también una estadística oficial derivada de un registro administrativo, el catastro. Los datos se obtienen a partir de las bases de datos mantenidas a través de la propia actividad administrativa. El recuento de las parcelas catastrales de naturaleza urbana tiene como fecha de referencia la del cierre de la emisión del impuesto sobre bienes inmuebles de naturaleza urbana.

8.2. Evolución del precio medio del m² de la vivienda. Tasa de variación anual. Periodo 1995-2002 (porcentaje)



FUENTE: Ministerio de Fomento. Índice de Precios de la Vivienda

Índice de Precios de la Vivienda.

Estadística del precio medio del m² de las viviendas, que elabora el Ministerio de Fomento con periodicidad trimestral; se realiza con tasaciones hipotecarias, información suministrada por las sociedades de tasación, y tiene como finalidad conocer la evolución del precio de la vivienda a lo largo del tiempo. Es un indicador del mercado inmobiliario de enorme interés. Las variables sobre las que se ofrece información para cada vivienda tasada son las siguientes: fecha en que se realiza la tasación, metros cuadrados de la superficie construida, precio de la tasación, año de construcción, código postal y código de municipio.

8.3. Establecimientos dedicados al sector de la construcción según tramo de empleo. Año 2003*

	Cádiz	Andalucía
Sin empleo conocido	253	2.288
De 0 a 5 trabajadores	3.785	33.176
De 6 a 19 trabajadores	799	6.270
De 20 a 49 trabajadores	304	1.735
De 50 a 99 trabajadores	72	361
Más de 100 trabajadores	22	112
Total	5.235	43.942

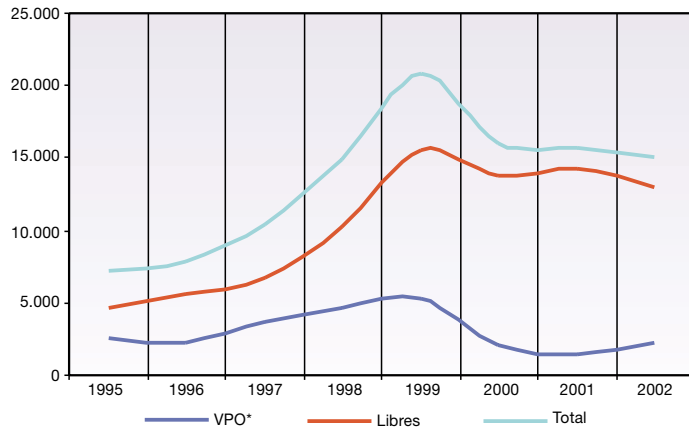
FUENTE: IEA. Directorio de establecimientos con actividad económica en Andalucía

*Datos a 1 de enero de 2003.

Directorio de establecimientos con actividad económica en Andalucía. A partir de este directorio se ha extraído la información referida al número de trabajadores que emplean los establecimientos

dedicados al sector de la construcción. De este modo pueden perfilarse las características de dicho sector en función del tamaño de sus establecimientos.

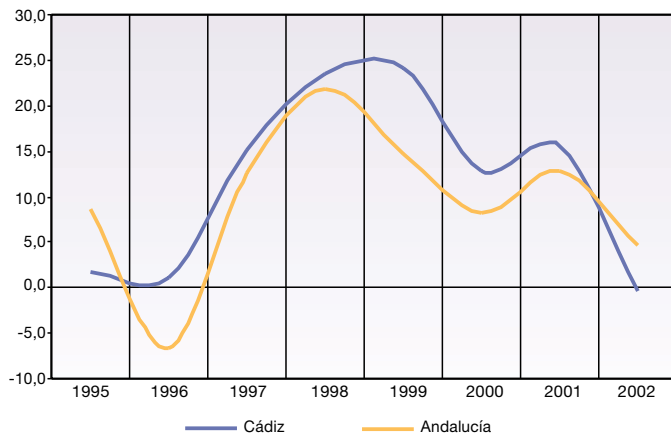
8.4. Evolución de los proyectos de viviendas visados. Periodo 1995-2002



FUENTE: Ministerio de Fomento

*Viviendas de protección oficial.

8.5. Evolución del consumo de cemento. Tasa de variación anual. Periodo 1995-2002 (porcentaje)



FUENTE: OFICEMEN. Agrupación de fabricantes de cemento de España

Indicadores estadísticos de Andalucía. El IEA, elabora y actualiza permanentemente una base de datos de indicadores estadísticos, con información multitemática. En particular, contiene una serie de

variables relacionadas directamente con algún aspecto de la actividad económica. De esta fuente se han extraído los datos relativos a consumo de cemento y viviendas en proyectos visados.

9 Transportes y comunicaciones

9.1. Características de la red de carreteras. Año 2002

	Cádiz	Andalucía
Titularidad (km)		
Red de carreteras del Estado ^a	352	3.304
Red de carreteras de la Junta de Andalucía	1.041	10.547
Funcionalidad (km)		
Autopistas y autovías	63	611
De doble calzada	-	107
Red convencional	978	9.829
Indicadores de densidad de la red viaria^b		
Longitud de la red / superficie (km/km ²)	0,34	0,31
Longitud / población ^c (km por 1.000 hab.)	2,23	3,62
Autopista_autovía-doble calzada / superficie (km/km ²)	0,03	0,02
Autopista_autovía-doble calzada / población ^c (km por 1.000 hab.)	0,17	0,28

FUENTE: Consejería de Obras Públicas y Transportes. Dirección General de Carreteras

^aDatos correspondientes al año 2001.

^bPara las longitudes de red se han tomado los datos correspondientes a otras Administraciones (Estado, Diputaciones y Otros) del Anuario Estadístico del Ministerio de Fomento año 2001.

^cPoblación de derecho referida a la revisión del padrón municipal de habitantes de 2002.

Consejería de Obras Públicas y Transportes. La producción de estadísticas por parte de los servicios competentes de la Consejería de Obras Públicas y Transportes es muy variada y se refiere a diversos aspectos del transporte. En este caso, la Dirección

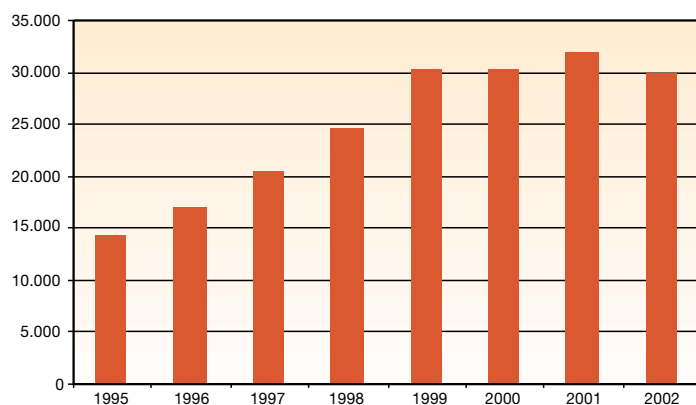
General de Carreteras, proporciona nutrida información sobre las infraestructuras de la red viaria, permitiendo disponer de una descripción detallada de sus características fundamentales.

9.2. Parque de vehículos por tipo. Año 2002

	Cádiz	Andalucía
Camiones y furgonetas	80.230	708.967
Autobuses	991	8.208
Turismos	424.893	2.920.687
Motocicletas	36.376	253.944
Tractores industriales	2.942	27.138
Otros vehículos	9.075	73.433
Total	554.507	3.992.377

FUENTE: Ministerio del Interior. Dirección General de Tráfico

9.3. Evolución de las matriculaciones de turismos. Periodo 1995-2002



FUENTE: Ministerio del Interior. Dirección General de Tráfico

Dirección General de Tráfico (DGT). El Ministerio del Interior, a través de la DGT ofrece un análisis detallado de los datos anuales correspondientes a diferentes conceptos relativos a vehículos y conductores, complementándose con el estudio

evolutivo de las series que se consideran más significativas. Por otro lado, y con periodicidad mensual detalla las matriculaciones que han ido registrándose por provincias y por categoría de vehículos.

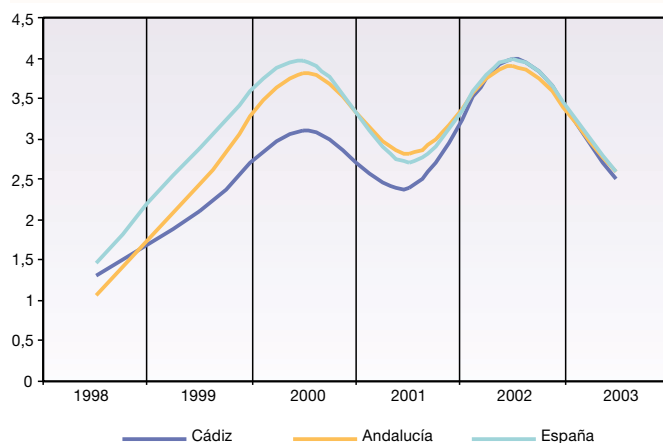
10 Precios, comercio y turismo

10.1. Índice de precios de consumo por grupos. Diciembre de 2003

	Índice		Variación 2003-2002 (%)	
	Cádiz	Andalucía	Cádiz	Andalucía
Alimentación y bebidas no alcohólicas	112,2	110,8	4,0	4,1
Bebidas alcohólicas y tabaco	110,2	110,1	2,6	2,7
Vestido y calzado	109,3	115,8	1,8	2,3
Vivienda	107,4	106,2	4,3	3,6
Menaje	103,4	104,3	1,2	1,5
Medicina	105,2	104,8	2,2	1,8
Transporte	103,0	103,2	0,6	0,8
Comunicaciones	92,3	93,7	-1,1	-0,1
Ocio y cultura	102,8	102,4	0,2	-0,1
Enseñanza	112,6	112,8	2,6	4,7
Hoteles, cafés y restaurantes	112,3	112,0	3,7	4,0
Otros	106,2	106,9	3,2	2,5
Índice general	107,6	108,0	2,5	2,6

FUENTE: INE. Índice de Precios de Consumo

10.2. Evolución de la tasa de variación del IPC. Periodo 1998-2003 (porcentaje)



FUENTE: INE. Índice de Precios de Consumo

Índice de Precios de Consumo (IPC). El IPC es una medida estadística de la evolución del conjunto de precios de los bienes y servicios que consume la población española, y que el INE elabora con periodicidad mensual. Los grupos de IPC que se muestran en esta publicación obedecen a una nomenclatura armonizada en el ámbito de la Unión Europea. Esta clasificación difiere de la que existía en los años anteriores a 2001, como consecuencia de la introducción de importantes novedades metodológicas en el Sistema de Índices de Precios de Consumo que el INE inició a principios del año citado.

10.3. Establecimientos dedicados al comercio según tramos de empleo. Año 2003*

	Sin empleo conocido	De 0-5	De 6-19	De 20-49	De 50-99	100 y más	Total
Venta y mantenimiento de automóvil	127	1.815	228	28	2	1	2.201
Comercio al mayor	413	2.915	483	54	7	1	3.873
Comercio al por menor (excepto automóvil)							
En establecimientos no especializados	105	3.659	241	25	19	14	4.063
Especializados en alimentación y bebida	94	4.568	61	2	2	0	4.727
Farmacéuticos e higiene	16	807	32	1	0	0	856
Otro especializado	460	8.947	387	36	6	0	9.836
De bienes de segunda mano	5	18	0	1	0	0	24
Reparación de enseres domésticos	13	407	11	1	0	0	432
Total	1.233	23.136	1.443	148	36	16	26.012

FUENTE: IEA. Directorio de establecimientos con actividad económica en Andalucía

*Datos a 1 de enero de 2003.

Directorio de establecimientos con actividad económica en Andalucía. En este caso se ha extraído la información referida a la actividad comercial, mediante la desagregación de los establecimientos

dedicados al comercio en mayoristas y minoristas, y su clasificación de acuerdo con otras categorías de actividad y nivel de empleo.

10.4. Importaciones y exportaciones según origen y destino. Año 2002

(miles de euros)

	Cádiz		Andalucía	
	Exportaciones	Importaciones	Exportaciones	Importaciones
Países OCDE	2.054.354	1.318.366	8.712.912	5.281.333
Unión Europea (UE)	1.736.249	781.362	7.373.885	3.908.600
Europa no UE	88.814	50.443	309.218	248.216
América	178.238	419.970	818.091	780.162
Asia	44.920	60.416	177.930	302.561
Oceanía	6.133	6.174	33.788	41.792
OPEP	107.806	1.279.529	294.935	2.853.293
Nuevos países industrializados	9.204	14.430	54.431	42.170
Resto de países	681.935	1.178.454	1.334.893	2.857.242
Europa	283.339	654.238	402.773	933.339
América	70.170	86.603	206.206	597.905
África	92.878	340.934	174.394	896.064
Asia	75.455	96.069	342.660	429.077
Oceanía	157	0	3.284	247
Otros	159.937	609	205.577	610
Total	2.853.299	3.790.779	10.397.171	11.034.038

FUENTE: IEA. Intercambios de bienes entre Estados de la Unión Europea y comercio extracomunitario

10.5. Importaciones y exportaciones por grupos de productos. Año 2002

(miles de euros)

	Exportaciones		Importaciones	
	Cádiz	Andalucía	Cádiz	Andalucía
Animales vivos y productos del reino animal	100.031	255.842	98.232	427.214
Productos del reino vegetal	203.721	2.712.228	79.923	564.156
Grasas y aceites animales o vegetales	3.058	1.065.520	371	55.031
Productos de las industrias alimentarias	291.362	793.630	137.125	664.344
Productos minerales	805.723	1.312.262	2.273.470	4.792.300
Productos de las industrias químicas	211.419	675.924	176.788	655.630
Materias plásticas y manufacturas de caucho y plástico	78.082	179.511	15.278	241.171
Pieles; cueros; peletería y manufacturas de estas materias	38.746	87.309	5.762	58.573
Madera y corcho	15.175	66.562	21.345	163.485
Papel, cartón y sus aplicaciones	15.581	189.156	10.538	144.930
Materias textiles y sus manufacturas	4.768	201.925	13.571	274.588
Calzado, sombrerería	200	12.614	1.022	19.907
Manufacturas de piedra, yeso, cemento	3.039	115.153	18.250	115.088
Perlas finas o cultivadas, piedras preciosas, metales preciosos	276	57.437	449	40.219
Metales comunes y manufacturas de estos metales	560.436	879.067	321.175	775.591
Máquinas y aparatos, material eléctrico y sus partes	89.529	553.039	275.115	1.063.914
Material de transporte	169.207	750.603	52.892	495.404
Instrumentos y aparatos de óptica, fotografía, precisión, relojería	139.135	173.951	19.293	89.346
Armas y municiones, sus partes y accesorios	3.599	3.670	3.562	3.420
Mercancías y productos diversos	4.489	110.158	9.845	103.530
Objetos de arte, de colección o de antigüedad	114	422	180	2.081
Otros	115.610	201.511	256.592	284.121
Total	2.853.299	10.397.494	3.790.778	11.034.043

FUENTE: IEA. Intercambios de bienes entre Estados de la Unión Europea y comercio extracomunitario. Resultados de Andalucía

Intercambios de bienes entre Estados de la Unión Europea y comercio extracomunitario.

Esta información es elaborada por el IEA a partir de los datos que mensualmente proporciona el Departamento de Aduanas e Impuestos Especiales. Los datos mostrados se refieren únicamente a los

intercambios comerciales de bienes o mercancías con otros países, dado que la inexistencia de 'aduanas regionales' impide conocer los flujos comerciales que tienen lugar entre las distintas comunidades autónomas españolas.

10.6. Infraestructura turística. Año 2002

	Número		Plazas	
	Cádiz	Andalucía	Cádiz	Andalucía
Establecimientos hoteleros				
Hoteles	210	1.249	24.074	175.670
Pensiones	275	1.461	6.991	33.825
Apartamentos turísticos	56	517	3.793	52.525
Campamentos turísticos	39	178	18.963	94.436
Restaurantes	1.004	7.112	72.445	506.789
Cafeterías	196	1.238	12.109	67.077
Agencias de viaje*				
Mayoristas	-	34	-	-
Minoristas	129	722	-	-
Mayoristas-minoristas	58	402	-	-

FUENTE: Consejería de Turismo y Deporte

* Establecimientos con título concedido en Andalucía y fuera de Andalucía. Datos referidos al año 2001.

10.7. Movimiento turístico. Año 2002

	Valores absolutos		Variación 2002-2001 (%)	
	Cádiz	Andalucía	Cádiz	Andalucía
Viajeros alojados en establecimientos hoteleros				
Españoles	967.485	6.357.626	4,52	1,5
Extranjeros	572.397	5.095.809	3,06	-0,1
Pernoctaciones				
De españoles	2.626.492	16.449.781	4,12	1,0
De extranjeros	2.116.412	18.876.729	4,46	-0,5
Grado de ocupación^b (%) por plazas	45,54	51,83	-0,03 ^a	-1,48 ^a
Estancia media^b (días)				
Andalucía	8,2	8,7	2,2 ^a	0,6 ^a
Resto de España	8,4	9,1	0,2 ^a	-0,2 ^a
Unión Europea ^c	9,4	15,2	-0,3 ^a	-0,6 ^a
Resto del mundo	7,4	14,3	-1,0 ^a	1,3 ^a
Gasto diario medio ponderado (euros)^b	60,26	45,07	11,18	2,38

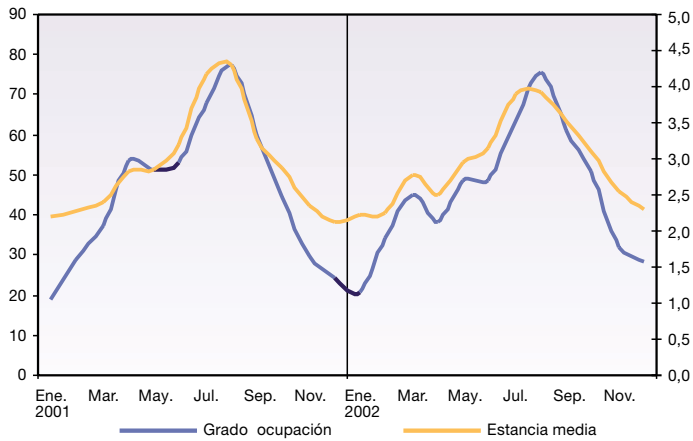
FUENTES: IEA. Encuesta de Ocupación Hotelera
IEA. Encuesta de Coyuntura Turística de Andalucía

^aVariación calculada como diferencia sobre el mismo periodo del año anterior.

^bMedia anual.

^cSe recogen los datos de la Unión Europea, sin incluir España.

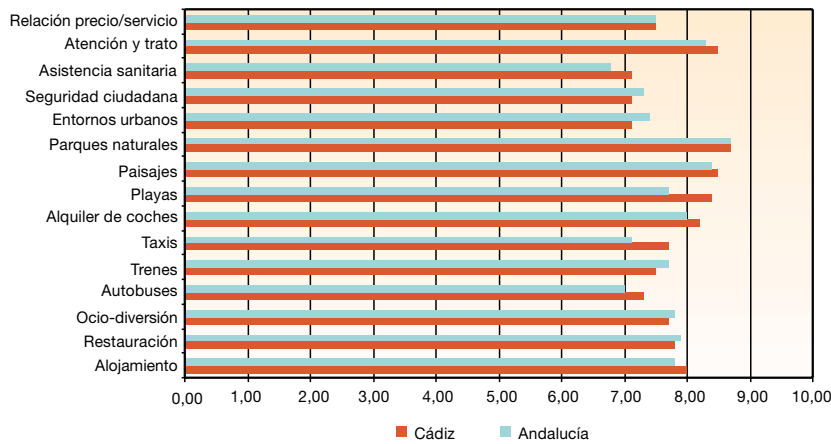
10.8. Evolución del grado de ocupación y de la estancia media en establecimientos hoteleros. Periodo 2001-2002 (porcentaje, días)



FUENTE: IEA. Encuesta de Ocupación Hotelera

Encuesta de Ocupación Hotelera. Esta operación estadística es realizada mensualmente por el INE. Su objetivo general es la obtención de índices sintéticos que permitan evaluar la actividad del sector turístico así como realizar previsiones de la misma a corto plazo.

10.9. Índice de percepción de los servicios turísticos. Año 2002*



FUENTE: IEA. Encuesta de Coyuntura Turística de Andalucía

*Media anual.

Encuesta de Coyuntura Turística de Andalucía. Es una operación que el IEA realiza con periodicidad trimestral. Su objetivo es básicamente conocer el perfil del turista que visita Andalucía, así como recabar

información sobre el gasto realizado y la satisfacción obtenida con motivo de su viaje.

11 Actividad financiera y empresarial

11.1. Establecimientos con actividad económica, según tramo de empleo y condición jurídica del titular. Año 2003*

	Sin empleo conocido	De 0-5	De 6-19	De 20-49	De 50-99	100 y más	Total Cádiz	Total Andalucía
Sociedad anónima y sociedad anónima laboral	298	2.004	1.183	302	131	84	4.002	28.930
Sociedad limitada	2.627	12.282	2.817	572	111	33	18.442	141.473
Sociedad en comunidad de bienes	490	1.082	71	5	1	0	1.649	11.325
Sociedad en cooperativa	129	531	146	32	3	0	841	8.534
Sociedad civil	352	920	215	41	12	7	1.547	17.213
Persona física	0	31.473	549	27	3	0	32.052	214.992
Otras formas jurídicas	23	58	35	48	10	5	179	1.147
Total Cádiz	3.919	48.350	5.016	1.027	271	129	58.712	
Total Andalucía	33.185	342.102	38.274	7.478	1.687	888		423.614

FUENTE: IEA. Directorio de establecimientos con actividad económica en Andalucía

*Datos a 1 de enero de 2003.

Directorio de establecimientos con actividad económica en Andalucía. Se trata de una base de datos que elabora y mantiene el IEA, y cuyo objetivo es conocer los datos básicos de los centros de producción de bienes y servicios existentes en la Comunidad Autónoma de Andalucía. Constituye por tanto un marco de referencia para la realización de censos, encuestas por muestreo y elevación de datos, siempre que las unidades investigadas realicen una actividad económica.

Los datos que incluye para cada establecimiento son los que se refieren a su identificación, ubicación, y clasificación según el número de personas ocupadas, actividad económica y forma jurídica. Este directorio se confecciona a partir de fuentes administrativas y ficheros estadísticos, complementados con otras informaciones procedentes de las operaciones estadísticas propias del IEA.

11.2. Establecimientos con actividad económica según actividad principal. Año 2003*

	Cádiz	Andalucía
Industrias extractivas	104	869
Industria manufacturera	4.358	39.584
Producción y distribución de energía eléctrica, gas y agua	103	690
Construcción	5.235	43.942
Comercio	26.012	174.040
Hostelería	8.500	54.661
Transporte, almacenamiento y comunicaciones	2.917	20.265
Intermediación financiera	1.155	9.259
Actividades inmobiliarias y de alquiler; servicios empresariales	5.596	45.027
Educación	949	6.457
Actividades sanitarias y veterinarias, servicios sociales	738	5.926
Otras actividades sociales, servicios personales	3.045	22.893
Total	58.712	423.614

FUENTE: IEA. Directorio de establecimientos con actividad económica en Andalucía

*Datos a 1 de enero de 2003.

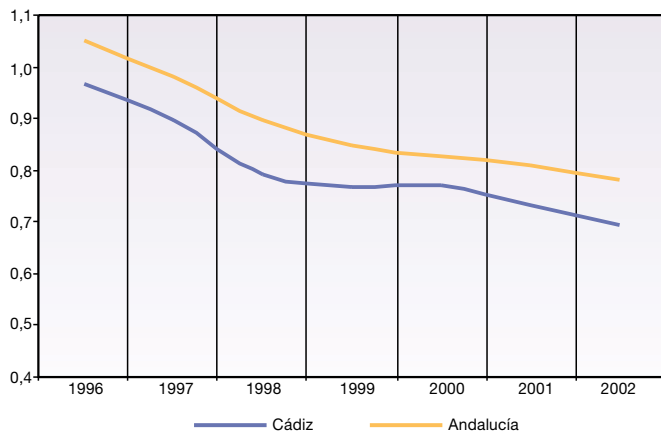
11.3. Características y actividad* del sistema bancario. Diciembre de 2002 (millones de euros)

	Cádiz	Andalucía
Oficinas bancarias		
Bancos	204	1.649
Cajas de ahorro	364	2.991
Cooperativas de crédito	46	972
Establecimientos financieros de crédito	10	58
Total	624	5.670
Depósitos		
Bancos	2.592	18.646
Cajas de ahorro	4.361	33.838
Cooperativas de crédito	246	7.799
Total	7.199	60.283
Créditos		
Bancos	5.244	34.588
Cajas de ahorro	4.964	39.200
Cooperativas de crédito	441	8.521
Total	10.649	82.309

FUENTE: Banco de España

*Actividad referida al sector privado.

11.4. Evolución de la tasa de ahorro*. Periodo 1996-2002 (porcentaje)



FUENTE: Banco de España

*Tasa de ahorro: Cociente, expresado en porcentaje, entre los depósitos y los créditos.

Banco de España. El Banco de España, a través de su publicación *Boletín Estadístico*, muestra un compendio de información sobre todos los aspectos de la actividad financiera en España, tanto los que afectan a la estructura y funcionamiento del sistema propiamente dicho, como a la actividad de las distintas instituciones financieras.

Estadística de Hipotecas. Esta estadística, elaborada por el INE, ofrece mensualmente el número de bienes hipotecados y la cuantía de los préstamos concedidos por las diferentes entidades a partir de la información facilitada por los Registros de la Propiedad y Registros Mercantiles de todo el territorio nacional. La información

obtenida se refiere a hipotecas mobiliarias (establecimientos mercantiles y otros), inmobiliarias (fincas de secano, regadío, viviendas construidas, solares, viviendas proyectadas y otros) y buques (mercantes y pesqueros).

11.5. Otros indicadores financieros y empresariales. Año 2002 (importe en miles de euros)

	Número		Importe	
	Cádiz	Andalucía	Cádiz	Andalucía
Hipotecas constituidas				
Rústicas	637	7.484	114.860	1.038.268
Urbanas	20.616	150.938	1.474.201	11.954.264
Sociedades mercantiles*				
Creadas	2.017	19.330	80.596	856.419
Que amplían capital	695	6.087	281.695	2.091.908
Sociedades disueltas	128	1.143		
Suspensiones de pago				
Activo	-	36	-	188.641
Pasivo			-	178.891
Declaraciones de quiebra				
Activo	-	38	-	30.637
Pasivo			-	52.031

FUENTES: INE. Estadística de Hipotecas
INE. Estadística de Sociedades Mercantiles
INE. Estadística de Suspensiones de Pagos y Declaraciones de Quiebras

*El importe expresa el capital social suscrito.

Estadísticas de Sociedades Mercantiles.

Elaborada por el INE, tiene por objetivo medir la demografía de las sociedades. Esta estadística ofrece información mensual de las sociedades creadas, de las sociedades disueltas y de aquellas en las que se han producido modificaciones de capital, a partir de los datos suministrados por el Registro Mercantil Central, que recoge información de todo el territorio nacional.

Estadística de Suspensiones de Pago y Declaraciones de Quiebra.

Elaborada por el INE, recoge información sobre el número de expedientes de suspensiones de pagos y declaraciones de quiebra que se inician en los Juzgados de Primera Instancia e Instrucción en el territorio nacional, siendo la fecha de referencia la del mes en que se inicia el expediente.

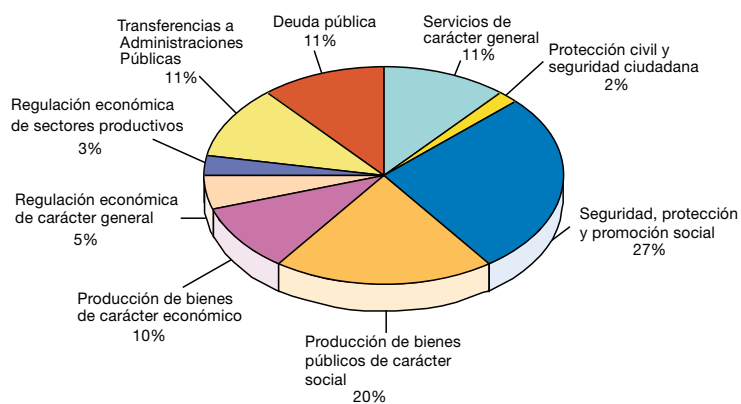
12 Cuentas de las administraciones públicas

12.1. Presupuesto de gasto de la Diputación Provincial de Cádiz. Año 2001 (millones de euros)

	Cádiz	Todas las Diputaciones
Operaciones corrientes		
Remuneraciones de personal	65,64	384,95
Compra de bienes corrientes y servicios	12,34	140,01
Gastos financieros	7,59	64,88
Transferencias corrientes	21,67	131,22
Total	107,24	721,06
Operaciones de capital		
Inversiones reales	30,98	251,84
Transferencias de capital	19,56	178,13
Total	50,54	429,97
Operaciones financieras		
Activos financieros	2,00	77,40
Pasivos financieros	10,97	209,03
Total	12,98	286,44
Total	170,76	1.437,46

FUENTE: Ministerio de Hacienda. Presupuesto de las Entidades Locales

12.2. Distribución del presupuesto de gastos de la Diputación Provincial de Cádiz según funciones. Año 2001 (porcentaje)



FUENTE: Ministerio de Hacienda. Presupuesto de las Entidades Locales

12.3. Presupuesto de ingresos de la Diputación Provincial de Cádiz.
Año 2001 (millones de euros)

	Cádiz	Todas las Diputaciones
Operaciones corrientes		
Impuestos directos	3,40	42,95
Impuestos indirectos	-	-
Tasas y otros ingresos	6,43	94,71
Transferencias corrientes	107,61	717,91
Ingresos patrimoniales	1,59	11,71
Total	119,03	867,29
Operaciones de capital		
Enajenación de inversiones reales	-	18,64
Transferencias de capital	24,41	222,93
Total	24,41	241,57
Operaciones financieras		
Activos financieros	1,30	76,50
Pasivos financieros	26,03	252,13
Total	27,33	328,63
Total	170,77	1.437,48

FUENTE: Ministerio de Hacienda. Presupuesto de las Entidades Locales

13 Protección social

13.1. Trabajadores afiliados del régimen general y minería del carbón según grupo de cotización y sexo. Año 2002

	Mujeres		Hombres		No consta	
	Cádiz	Andalucía	Cádiz	Andalucía	Cádiz	Andalucía
Ingenieros y licenciados	5.067	38.086	9.149	61.377	-	-
Ingenieros técnicos peritos	8.322	59.957	7.326	47.370	-	-
Jefes administrativos	1.535	11.215	6.061	40.425	-	-
Ayudantes no titulados	1.414	11.139	4.653	32.414	-	-
Oficiales administrativos	10.425	74.019	14.061	94.340	-	1
Subalternos	6.074	38.637	6.976	44.902	-	-
Auxiliares administrativos	20.168	145.044	12.049	81.215	1	4
Oficiales de 1ª y 2ª	6.159	41.365	49.425	303.690	-	1
Oficiales de 3ª y especialistas	6.377	55.211	14.700	102.280	-	-
Peones	14.933	120.355	24.801	198.334	-	-
Trabajadores menores de 18 años	124	1.535	413	4.964	-	-
Otros	3	15	165	741	-	-
No consta grupo de cotización	-	-	-	-	-	-
Total	80.601	596.578	149.779	1.012.052	1	6

FUENTE: Ministerio de Trabajo y Asuntos Sociales

Sistema de la Seguridad Social. Constituye un conjunto de regímenes a través de los cuales el Estado garantiza a la personas comprendidas en su campo de aplicación la protección adecuada en las contingencias y situaciones que la ley define. Las cifras que se ofrecen sobre trabajadores afiliados a los distintos regímenes de la Seguridad Social no se

corresponden necesariamente con el número de trabajadores, sino con el de situaciones que generan obligación de cotizar; es decir, una misma persona se contabiliza tantas veces como situaciones de cotización tenga, ya sea porque tiene varias actividades laborales en un mismo régimen o en varios.

13.2. Pensiones de incapacidad permanente, de jubilación y de viudedad e importe medio por sexo. Año 2002* (importe: euros/mes)

	Mujeres		Hombres	
	Cádiz	Andalucía	Cádiz	Andalucía
Incapacidad permanente				
Nº de pensiones	4.324	49.755	19.468	126.114
Importe medio	519,91	461,87	699,27	618,23
Jubilación				
Nº de pensiones	17.242	203.464	60.012	456.989
Importe medio	454,54	415,32	667,91	602,18
Viudedad				
Nº de pensiones	44.882	312.510	2.318	22.865
Importe medio	391,57	364,08	351,37	291,81

FUENTE: Ministerio de Trabajo y Asuntos Sociales

*Pensiones en vigor a 31 de diciembre.

13.3. Número de beneficiarios* e importe total de las prestaciones familiares por hijo a cargo según modalidad. Año 2002*

(importe: miles de euros/año)

	Cádiz	Andalucía
Contributivas		
Nº beneficiarios	33.296	193.385
Importe total	24.660	157.640
No contributivas		
Nº beneficiarios	10.508	39.194
Importe total	5.830	25.540

FUENTE: Ministerio de Trabajo y Asuntos Sociales

*Media anual.

Se denominan pensiones a las prestaciones periódicas vitalicias o de duración indeterminada. Excepcionalmente también se llaman pensiones a las de orfandad, limitadas en tiempo, salvo que el beneficiario esté incapacitado para todo el trabajo con anterioridad al hecho causante de la prestación.

Las clases de pensiones contributivas son las siguientes: incapacidad permanente, jubilación, viudedad, orfandad y a favor de familiares. El conjunto

de las tres últimas se denomina pensiones de muerte y supervivencia.

Se llaman pensiones no contributivas a las prestaciones concedidas a favor de aquellas personas que no han cotizado nunca al sistema de la Seguridad Social o que lo han hecho durante un tiempo insuficiente para alcanzar prestaciones de nivel contributivo.

13.4. Centros y plazas en centros de atención social según colectivos. Año 2002

	Centros		Plazas	
	Cádiz	Andalucía	Cádiz	Andalucía
Comunitarios	22 ^a	203 ^a	-	-
Mayores	54	386	1.341	8.950
Discapacitados	47	301	1.620	7.917
Primera infancia	58	557	2.798	24.065
Mujer	23	219	53	536
Juventud	48	390	790	3.776
Total	252	2.056	6.602	45.244

FUENTES: Consejería de Asuntos Sociales
 Consejería de la Presidencia. Instituto Andaluz de la Mujer
 Consejería de la Presidencia. Instituto Andaluz de la Juventud

^aDatos correspondientes al año 2001.

13.5. Menores en acogimiento residentes en centros de protección según tipo de programa. Año 2002

	Cádiz	Andalucía
Programa de acogida inmediata	160	639
Programa de atención residencial básica	198	1.529
Programa de madres gestantes	2	26
Programa de trastornos de conducta	12	70
Programa de menores en conflicto social	8	62
Programa de discapacidades	20	131
Programa de emancipación	-	34
Total	400	2.491

FUENTE: Consejería de Asuntos Sociales

13.6. Acogimientos familiares y adopciones. Año 2002

	Cádiz	Andalucía
Acogimientos tramitados	37	676
Acogimientos formalizados	59	286
Adopciones propuestas	55	331
Adopciones constituidas	49	307

FUENTE: Consejería de Asuntos Sociales

Consejería de Asuntos Sociales. En las *Estadísticas Básicas sobre Asuntos Sociales* se ofrecen datos relativos a las distintas prestaciones, programas y servicios gestionados por la Consejería de Asuntos Sociales y las Corporaciones Locales en el ámbito de los servicios sociales comunitarios. La información se

estructura en torno a los siguientes aspectos: servicios sociales comunitarios, menores, familias, personas mayores, personas con minusvalías, drogodependencias, migraciones, zonas con especial problemática social y colectivos en situación especial.

14 Participación

14.1. Diputados del Parlamento de Andalucía^a y diputados provinciales según partido político y sexo

	Mujeres		Hombres	
	Cádiz	Andalucía	Cádiz	Andalucía
Diputados al Parlamento de Andalucía				
IULV	-	1	1	5
PA	-	-	2	5
PP	3	14	3	32
PSOE	3	24	3	28
Total	6	39	9	70
Diputados Provinciales				
IULV	-	5	1	17
PA	-	2	2	5
PP	3	15	9	65
PSOE	5	47	8	65
Otros	1	1	2	4
Total	9	70	22	156

FUENTES: Parlamento de Andalucía
Consejería de Gobernación

^aSexta Legislatura.

Parlamento de Andalucía. Es posible obtener información pormenorizada de la composición del Parlamento de Andalucía a través de su página web en www.parlamento-and.es, donde se detallan relaciones nominativas por partido político, de

parlamentarios andaluces de la quinta y sexta legislatura. Asimismo se recogen los componentes de las Comisiones y Grupos de Trabajo de las legislaturas quinta y sexta.

14.2. Fedatarios públicos por sexo. Año 2002

	Mujeres		Hombres	
	Cádiz	Andalucía	Cádiz	Andalucía
Registradores mercantiles	6	43	16	118
Notarios	8	89	47	382

FUENTES: Colegio de Registradores de la Propiedad y Mercantiles de España
Colegio Oficial de Notarios

14.3. Efectivos del Cuerpo Nacional de la Policía y de la Guardia Civil por sexo. Año 2002

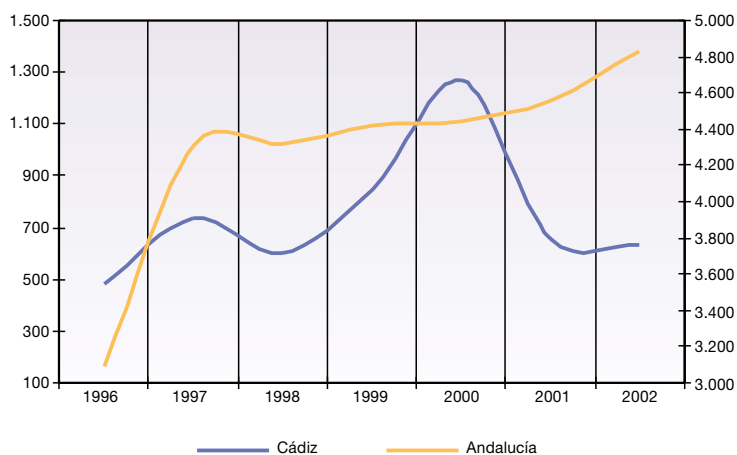
	Mujeres		Hombres	
	Cádiz	Andalucía	Cádiz	Andalucía
Cuerpo Nacional de la Policía	36	182	1.237	6.719
Guardia Civil	46	218	2.039	11.580

FUENTES: Ministerio de Defensa
Ministerio del Interior

Ministerio de Defensa y Ministerio del Interior. Tanto la Policía Nacional como la Guardia Civil dependen del Ministerio del Interior. Es la Dirección

General del Gabinete de Coordinación quien aporta los datos necesarios para la confección de esta estadística.

14.4. Evolución del número de quejas al Defensor del Pueblo. Periodo 1996-2002



FUENTE: Defensor del Pueblo Andaluz

14.5. Delitos según su naturaleza. Año 2001

	Cádiz	Andalucía
Homicidios y formas	238	1.023
Contra la libertad	45	146
Contra la libertad sexual	32	184
Omisión del deber de socorro	0	1
Contra la intimidad	1	5
Contra el honor	2	7
Contra las relaciones familiares	68	395
Contra el patrimonio	1.522	7.886
Contra el medio ambiente y la ordenación del territorio	7	40
Contra la seguridad colectiva	6	34
Contra la salud pública	1.050	2.472
Contra la seguridad del tráfico	677	5.135
De falsedades	55	333
Contra la administración pública	8	33
Contra la administración de justicia	90	555
Contra la Constitución	25	102
Contra el orden público	202	845
Contra la paz e independencia	1	9
Contra la comunidad internacional	0	0
Concurso de delitos	271	1.468
No consta	24	75
Total	4.324	20.748

FUENTE: INE. Estadísticas Judiciales de España

Estadísticas Judiciales de España. A través de esta publicación, el INE recoge anualmente y con detalle provincial, la actividad de los juzgados y tribunales de los distintos órdenes judiciales, con excepción de lo social. La información se extiende a

numerosas variables: número de movimientos de asuntos, sentencias, tipo de delito, penas impuestas, etc. La información se recoge mediante boletines que con periodicidad mensual, trimestral o semestral, cumplimentan los juzgados y tribunales.

15 Cultura y tiempo libre

15.1. Bibliotecas según tipo y fondos existentes en las mismas. Año 2000

	Cádiz	Andalucía
Nacionales y otras importantes no especializadas		
Número	1	9
Fondos	94.274	860.526
Libros	83.932	790.904
Otros fondos*	10.342	69.622
Especializadas		
Número	17	144
Fondos	141.668	1.693.607
Libros	119.846	1.564.301
Otros fondos*	21.822	129.306
Públicas		
Número	90	728
Fondos	808.224	5.370.479
Libros	788.534	5.266.832
Otros fondos*	19.690	103.467
Instituciones de enseñanza superior		
Número	13	74
Fondos	357.171	4.221.838
Libros	350.451	4.098.488
Otros fondos*	6.720	123.350
Total		
Número	121	955
Fondos	1.401.337	12.146.450
Libros	1.342.763	11.720.525
Otros fondos*	58.574	425.925

FUENTE: INE. Estadística de Bibliotecas

* Publicaciones periódicas, manuscritos, material videográfico, material fotográfico, combinados audiovisuales, material informático, otro material.

Estadística de Bibliotecas. Se trata de una operación que realiza el INE con periodicidad bianual, y que se extiende a todas las bibliotecas, a excepción de las privadas y escolares. Su objetivo es conocer

el número de bibliotecas existentes en España, así como sus fondos y movimientos, equipamiento, personal, actividad y gastos.

15.2. Bienes inmuebles sometidos a algún régimen de protección legal según interés cultural. Diciembre de 2002

	Cádiz	Andalucía
Declarados como Bienes de Interés Cultural		
Monumentos	170	1.448
Conjuntos históricos	19	93
Zonas arqueológicas	5	56
Sitios históricos	-	6
Jardines históricos	-	14
Total	194	1.617
Expedientes incoados para declaración como Bienes de Interés Cultural		
Monumentos	19	245
Conjuntos históricos	11	56
Zonas arqueológicas	2	67
Sitios históricos	-	4
Jardines históricos	-	2
Total	32	374
Con expedientes incoados para su inscripción en el Catálogo Gral. del Patrimonio Histórico de Andalucía		
Genérica	2	14
Monumentos	4	19
Zonas arqueológicas	1	8
Lugares de interés etnológico	1	5
Genérica colectiva	27	367
Total	35	413
Inscritos en el Catálogo General del Patrimonio Histórico de Andalucía		
Genérica	2	73
Monumentos	10	43
Zonas arqueológicas	1	7
Lugares de interés etnológico	2	6
Sitios históricos	1	1
Genérica colectiva	5	161
Total	21	291

FUENTE: Consejería de Cultura

Consejería de Cultura. La unidad estadística de esta Consejería proporciona estadísticas que permiten conocer, en lo que a equipamiento cultural se refiere, las características principales de las bibliotecas, archivos, museos, conjuntos monumentales y de los servicios que prestan. Asimismo, en lo que respecta a actividades

culturales, produce estadísticas que permiten conocer la utilización de los equipamientos culturales y de las actividades que en ellos se desarrollan, así como los grados de accesibilidad, cobertura y frecuencia de uso de los mismos.

15.3. Producción editorial según tipo. Año 2002

	Cádiz	Andalucía
Libros	225	5.397
Folletos	57	1.061
Publicaciones periódicas	37	393
Hojas sueltas ^a	19	280
Casetes	9	253
Mapas	46	116
Postales	6	397
CD	1	587
Carteles	40	511
Disquetes	-	2
Otros ^b	2	94
Total	442	9.091

FUENTES: Consejería de Cultura. Depósito Legal de Andalucía
INE. Estadística de la Producción Editorial de Libros

^a Incluye hojas, dípticos, trípticos y polípticos.

^b Incluye vídeos, pegatinas, partituras, láminas, almanaques, etc.

Estadística de la Producción Editorial. Es una estadística realizada anualmente por el INE, que abarca las publicaciones no periódicas impresas y editadas en el país y las impresas en España procedentes de editoriales extranjeras, puestas a

disposición del público, es decir, de carácter exclusivamente comercial, para lo que ha sido necesario la concesión del correspondiente ISBN.

15.4. Espectáculos taurinos. Año 2002

	Cádiz	Andalucía
Corridos de toros	27	183
Novilladas con picadores	21	93
Novilladas sin picadores	9	88
Becerradas	2	34
Espectáculos cómicos	9	45
Festivales taurinos	27	119
Espectáculos con rejones	7	48
Festejos populares	50	374
Total	152	984

FUENTE: Consejería de Gobernación

15.5. Espectáculos y recaudación en las salas de proyección. Año 2000

	Cádiz	Andalucía
Espectadores		
De películas nacionales	201.019	1.543.402
De películas extranjeras	3.012.568	17.741.843
Total	3.213.587	19.285.245
Recaudación (miles de euros)		
Por películas nacionales	607	5.154
Por películas extranjeras	9.363	60.076
Total	9.970	65.230
Gasto medio por espectador (euros)		
En películas nacionales	3,02	3,34
En películas extranjeras	3,11	3,39
En general	3,10	3,38

FUENTE: INE. Cinematografía

15.6. Volumen de juego según tipo. Año 2002

(millones de euros)

	Cádiz	Andalucía
Casinos	59,40	269,63
Bingos	114,45	508,17
Máquinas tipo B	187,58	1.329,34
Loterías y apuestas del Estado	135,96	1.003,71

FUENTES: Consejería de Gobernación
Ministerio de Hacienda. Organismo Nacional de Loterías
y Apuestas del Estado

15.7. Licencias federativas de las principales actividades deportivas. Año 2001

	Cádiz	Andalucía
Federación Andaluza de Baloncesto	2.035	46.349
Federación Andaluza de Balonmano	847	16.353
Federación Andaluza de Caza	12.132	112.192
Federación Andaluza de Fútbol	14.904	87.736
Federación Andaluza de Fútbol sala	3.654	17.284
Federación Andaluza de Golf	6.520	30.825
Federación Andaluza de Karate	530	6.012
Federación Andaluza de Pesca deportiva	1.155	11.073
Federación Andaluza de Tenis	534	5.404
Federación Andaluza de Tiro olímpico	1.319	8.413
Federación Andaluza de Vela	8.704	11.762
Total*	63.415	426.765

FUENTE: Consejería de Turismo y Deporte

* Incluye el total de licencias federativas en Andalucía.

Consejería de Turismo y Deporte. Proporciona estadísticas de la actividad deportiva de la población andaluza, registrando los hábitos deportivos, las características principales de las instalaciones

deportivas públicas y privadas, así como las condiciones de acceso y frecuencia en el uso de las mismas.

16 Grandes cifras de la economía

16.1. Evolución del Valor Añadido Bruto (VAB) a precios básicos por sectores. Periodo 1995-2001 (precios corrientes, millones de euros)

	1995	1996	1997	1998	1999 ^a	2000 ^a	2001 ^b
Agricultura, ganadería y pesca	606	727	643	644	583	631	687
Industria incluida la energía y la construcción	2.335	2.452	2.560	2.719	2.937	3.244	3.544
Energía	323	339	358	336	335	373	393
Industria	1.444	1.524	1.605	1.708	1.765	1.819	1.891
Construcción	567	589	597	675	838	1.051	1.260
Actividades de los servicios	5.578	5.856	6.190	6.438	6.940	7.732	8.287
Servicios de mercado	3.932	4.042	4.329	4.527	4.923	5.585	5.994
Servicios de no mercado	1.646	1.814	1.861	1.911	2.017	2.147	2.293
SIFMI ^c	-380	-363	-377	-380	-376	-432	-529
VAB total Cádiz	8.138	8.671	9.016	9.421	10.084	11.174	11.990
Variación anual (%)	-	6,55	3,98	4,49	7,03	10,81	7,30
VAB total Andalucía	54.108	57.369	60.878	64.052	68.267	73.945	79.920
Variación anual (%)	-	6,03	6,12	5,21	6,58	8,32	8,08

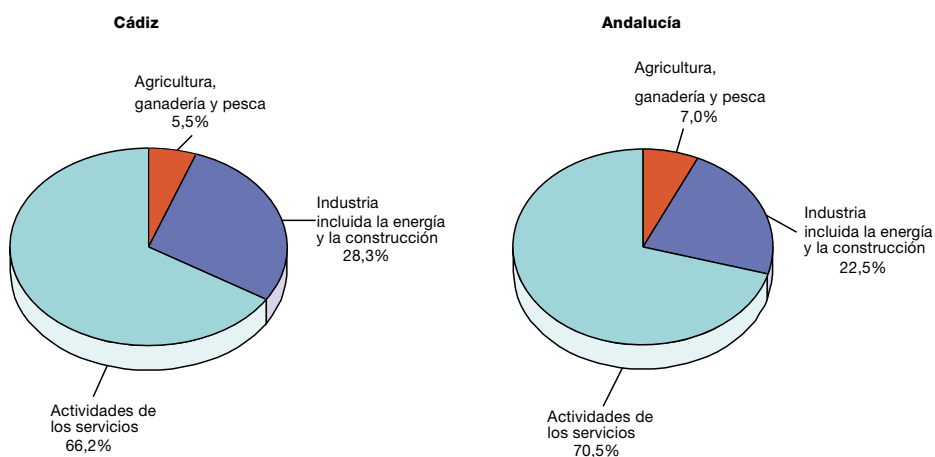
FUENTE: INE. Contabilidad Regional de España, base 1995. Serie 1995-2001

^aResultados provisionales.

^bAvance de resultados.

^cServicios de intermediación financiera medidos indirectamente.

16.2. Distribución del VAB por sectores. Año 2001* (porcentaje)



FUENTE: INE. Contabilidad Regional de España, base 1995. Serie 1995-2001

*Avance de resultados.

16.3. Evolución de la cuenta de renta de los hogares*. Período 1995-2001

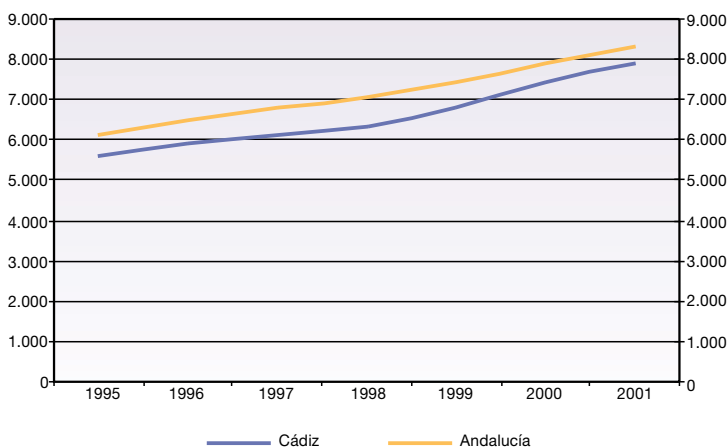
(millones de euros)

	1995	1996	1997	1998	1999	2000	2001
Empleos							
Impuestos corrientes sobre la renta, patrimonio, etc.	573	604	599	619	579	647	712
Cotizaciones sociales	1.262	1.391	1.494	1.575	1.727	1.908	2.048
Otras transferencias corrientes	563	585	614	646	757	756	775
Renta disponible bruta	6.135	6.486	6.726	6.969	7.485	8.209	8.763
Recursos							
Excedente de explotación bruto/rentas mixtas	2.020	2.158	2.139	2.186	2.284	2.557	2.715
Remuneración de los asalariados	4.293	4.601	4.942	5.202	5.622	6.188	6.709
Rentas de la propiedad	127	135	110	104	82	60	37
Prestaciones sociales distintas de las transferencias sociales en especie	1.519	1.590	1.630	1.681	1.771	1.911	2.030
Otras transferencias corrientes	574	581	613	636	790	804	809

FUENTE: INE. Contabilidad Regional de España, base 1995

* Los datos de 1998 a 2000 son provisionales. Los de 2001 tienen el carácter de avance de datos.

16.4. Evolución de la renta bruta disponible per cápita. Período 1995-2001 (euros)



FUENTE: INE. Contabilidad Regional de España, base 1995

Contabilidad Regional de España. Es una operación estadística que el INE viene realizando desde el año 1986 y cuyo principal objetivo es ofrecer una descripción cuantificada, sistemática y lo más completa posible de la actividad económica regional en España (comunidades autónomas y provincias),

durante el período de referencia considerado.

La información que proporciona permite analizar y evaluar la estructura y evolución de las economías regionales, y sirve de base estadística para el diseño, ejecución y seguimiento de las políticas regionales.

17 Información específica

17.1. Superficie y distribución del viñedo. Año 2002

	Superficie (Has.)	Producción Total	Producción por Ha.	Calificado (kgs.)		Total
				Superior	Zona	
Jerez de la Frontera	6.581	69.749.278	10.599	58.955.737	3.018.041	61.973.778
El Puerto de Santa María	486	5.664.079	11.654	4.220.963	475.034	4.695.997
Sanlúcar de Barrameda	1.306	16.974.533	12.997	11.433.179	1.614.800	13.047.979
Trebujena	738	8.261.517	11.194	5.070.974	1.707.425	6.778.399
Chiclana de la Frontera	375	3.761.626	10.031	-	3.633.697	3.633.697
Chipiona	209	2.296.790	10.989	623.042	1.380.221	2.003.263
Puerto Real	261	2.818.826	10.800	-	2.583.026	2.583.026
Rota	218	2.728.931	12.518	1.170.671	1.038.790	2.209.461
Lebrija	185	1.963.447	10.613	-	1.688.486	1.688.486
Total	10.359	114.219.027	11.026	81.474.566	17.139.520	98.614.086

FUENTE: Consejo Regulador de las Denominaciones de Origen "Jerez-Xérès-Sherry" y "Manzanilla"

17.2. Evolución de las exportaciones de vino efectuadas al mercado nacional* (hectólitros)

	1998	1999	2000	2001	2002
Andalucía	97.858,91	96.394,33	95.743,09	98.928,35	90.890,01
Asturias	2.194,74	1.734,06	1.304,80	1.102,44	1.109,22
Baleares	1.815,21	1.875,25	-	1.537,53	-
Canarias	1.162,52	1.253,55	-	1.114,76	2.114,94
Cantabria	1.493,73	1.534,48	1.263,90	1.137,53	1.146,35
Castilla la Mancha	1.063,12	609,64	-	1.303,99	1.207,72
Cataluña	11.916,94	13.436,32	12.894,57	10.176,23	10.702,90
Extremadura	-	-	-	-	1.238,65
Madrid	12.018,41	15.011,09	15.124,31	13.878,43	16.375,39
Murcia	-	-	-	-	1.129,16
País Vasco	4.682,12	3.640,81	2.752,75	2.787,12	2.224,64
Valencia	4.170,04	4.824,37	3.844,09	2.349,10	3.720,05
Otros	5.580,45	5.134,90	4.953,41	4.362,65	4.465,20
Total	143.956,19	145.448,80	141.212,62	138.678,13	136.324,23

FUENTE: Consejo Regulador de las Denominaciones de Origen "Jerez-Xérès-Sherry" y "Manzanilla"

* De las bodegas de Jerez de la Frontera, El Puerto Santa María y Sanlúcar de Barrameda.

17.3. Producción de viñedos

(toneladas)

	2000		2001		2002	
	Cádiz	Andalucía	Cádiz	Andalucía	Cádiz	Andalucía
Uva de mesa	2.000	48.632	800	46.944	2.600	36.961
Uva de transformación						
Vinificación	102.000	253.801	127.100	249.996	114.900	266.599
Vino + Mosto (hl)	816.000	1.935.907	900.000	1.800.520	874.460	1.908.647

FUENTE: Consejería de Agricultura y Pesca

17.4. Evolución de las exportaciones por tipos de vinos*

(hectólitros)

	1998	1999	2000	2001	2002
Manzanilla	93.705,30	94.401,75	93.539,98	91.998,41	89.497,81
Fino	227.636,83	203.324,06	187.079,96	191.073,61	185.880,06
Pale Cream	62.194,26	57.150,33	57.563,06	49.537,60	68.844,47
Amontillado	49.534,85	43.388,53	43.172,30	42.460,80	34.422,23
Medium	204.355,53	179.124,54	172.689,19	183.996,81	165.226,72
Oloroso	12.942,23	13.416,47	14.390,77	14.153,60	13.768,89
Cream	157.815,21	145.828,57	143.907,67	127.382,41	130.804,49
Otros	6.154,80	6.286,82	7.195,38	7.076,80	6.884,45
Total	814.339,01	742.921,07	719.538,30	707.680,05	688.444,68

FUENTE: Consejo Regulador de las Denominaciones de Origen "Jerez-Xérès-Sherry" y "Manzanilla"

* De las bodegas de Jerez de la Frontera, El Puerto Santa María y Sanlúcar de Barrameda.

17.5. Evolución de las exportaciones de vino efectuadas al mercado internacional* (hectólitros)

	1997	1998	1999	2000	2001
G. Bretaña/N. Irlanda	223.518,15	205.721,83	204.609,29	205.696,27	213.468,40
Holanda	222.242,08	196.757,30	197.888,33	188.766,18	180.413,25
Alemania	115.061,45	95.128,36	85.760,66	87.231,89	74.994,69
Bélgica-Luxemburgo	26.599,17	24.539,85	15.861,44	15.368,28	22.927,90
Estados Unidos	26.628,36	24.526,83	24.255,37	25.579,48	14.058,35
Dinamarca	13.180,24	9.465,93	7.995,81	7.088,56	6.854,29
Suecia	7.158,29	7.352,35	5.940,48	6.885,54	5.728,62
Canadá	6.002,24	5.420,96	6.127,88	4.585,85	5.118,30
Irlanda	5.742,62	5.183,81	5.520,89	4.099,82	3.768,70
Zonas Francas	3.684,85	3.381,05	2.799,11	2.681,33	2.569,11
Otros	20.565,45	19.994,03	21.566,42	21.018,72	22.218,76
Total	670.382,90	597.472,30	578.325,68	569.001,92	552.120,37

FUENTE: Consejo Regulador de las Denominaciones de Origen "Jerez-Xérès-Sherry" y "Manzanilla"

* De las bodegas de Jerez de la Frontera, El Puerto Santa María y Sanlúcar de Barrameda.

Anexo. Datos municipales

	Viviendas familiares principales. Año 2001	Población total. Año 2003	Población Mujeres. Año 2003	Porcentaje de población < de 20 años. Año 2002	Porcentaje de población > de 65 años. Año 2002	Población extranjera residente. Año 2002	Saldo migratorio. Año 2002	Nacimientos. Año 2001	Defunciones. Año 2001	Actuaciones protegidas y viviendas libres de nueva planta Año 2002	Superficie dedicada a cultivos herbáceos y barbecho. Año 2002
Cádiz (Provincia)	350.293	1.155.724	581.732	24,86	12,43	15.438	1.952	12.864	8.170	27.231	294.302
Alcalá de los Gazules	1.931	5.491	2.666	25,21	17,21	15	-55	70	52	122	5.110
Alcalá del Valle	1.738	5.329	2.584	27,55	12,71	5	-3	67	42	65	2.088
Algar	589	1.640	763	20,01	18,49	1	-39	10	15	34	717
Algeciras	32.331	108.779	54.877	24,88	12,46	3.031	211	1.213	780	2.755	0
Algodonales	2.039	5.621	2.747	24,34	16,28	44	-13	49	39	40	2.866
Arcos de la Frontera	8.458	28.735	14.368	27,06	12,47	152	89	329	215	555	38.221
Barbate	6.638	22.264	11.085	25,86	12,81	274	0	243	174	289	2.633
Barrios (Los)	5.401	18.599	9.226	27,38	9,32	497	442	212	100	679	641
Benalup											
-Casas Viejas	2.119	6.610	3.271	26,64	11,13	23	54	85	46	112	1.946
Benaocaz	253	672	322	21,86	14,07	3	13	4	4	30	306
Bornos	2.602	8.064	4.069	26,73	12,80	10	36	97	64	54	3.402
Bosque (El)	596	1.977	963	24,80	12,40	9	38	26	14	71	934
Cádiz	42.567	134.989	70.326	20,05	15,50	855	-1.929	1.010	1.177	3.664	0
Castellar											
de la Frontera	812	2.677	1.313	25,40	12,53	100	28	19	19	52	846
Chiclana											
de la Frontera	18.308	65.694	32.372	28,51	8,78	707	1.134	891	316	887	5.482
Chipiona	5.064	17.334	8.573	27,79	10,36	228	39	194	99	391	2.231
Conil de la Frontera	5.297	18.656	9.161	26,12	11,47	397	253	195	129	899	3.985
Espera	1.352	3.885	1.898	24,92	13,54	3	-72	45	21	67	11.740
Gastor (El)	744	1.957	933	24,13	17,30	7	26	17	13	30	166
Grazalema	768	2.200	1.043	22,71	18,66	8	7	24	16	65	174
Jerez de la Frontera	57.134	191.002	97.677	24,48	12,43	1.337	1.109	2.191	1.312	4.643	80.676
Jimena de la Frontera	3.059	9.343	4.565	22,96	17,97	410	5	95	81	80	2.342
Línea de la											
Concepción (La)	19.146	61.892	31.335	24,69	14,10	1.651	-17	760	545	1.964	93
Medina-Sidonia	3.235	10.811	5.210	25,43	13,34	15	31	134	122	328	15.052
Olvera	2.801	8.584	4.291	22,86	18,34	32	-67	82	62	117	3.712
Paterna de Rivera	1.657	5.325	2.558	27,79	11,89	1	32	64	31	197	1.186
Prado del Rey	1.899	5.873	2.934	24,69	14,81	45	7	62	36	124	1.278
Puerto de											
Santa María (El)	23.503	79.889	40.094	26,00	9,84	1.180	408	1.004	490	976	8.504
Puerto Real	11.180	37.033	18.328	25,96	9,57	385	395	457	201	783	12.171
Puerto Serrano	2.273	6.859	3.329	31,07	11,13	1	-22	63	38	22	2.868
Rota	7.948	26.431	13.098	25,45	11,04	903	91	383	152	1.534	4.671
San Fernando	26.963	88.490	44.807	25,20	11,43	341	-164	1.035	608	1.716	23
San José del Valle	1.533	4.173	2.015	24,76	14,43	4	-35	49	39	18	7.437
San Roque	7.463	25.163	12.422	24,14	11,95	1.449	109	275	188	1.454	205
Sanlúcar											
de Barrameda	18.187	62.308	31.157	26,65	11,19	352	41	665	383	952	8.210

Superficie dedicada a cultivos leñosos. Año 2002	Número de vehículos turismos matriculados. Año 2003	Número de hoteles y pensiones. Año 2002	Establecimientos con actividad económica. Año 2003		Tasa de empleo. Año 2001	Tasa de paro. Año 2001	Trabajadores eventuales agrarios subsidiados. Año 2002	IBI urbana Número de recibos. Año 2002	Presupuesto liquidado de gastos. Año 2000	Renta neta media declarada. Año 2000	
			Actividad predominante	Número de establecimientos							
35.960	30.233	475	Sección H	8.500	37,5	29,4	16.920	576.702	170.759.559,10	14.025,73	Cádiz (Provincia)
861	77	3	Sección H	44	34,7	27,4	169	3.014	4.393.614,85	10.554,40	Alcalá de los Gazules
971	76	1	Sección H	32	19,8	72,1	962	2.238	3.297.666,45	7.177,11	Alcalá del Valle
35	24	1	Sección H	21	35,9	35,0	64	732	1.353.352,08	9.092,22	Algar
43	3.769	33	Sección H	847	39,3	25,1	8	54.578	56.345.516,21	16.476,79	Algeciras
3.034	90	4	Sección H	40	29,0	48,8	557	2.826	3.514.989,24	8.574,20	Algodonales
2.264	799	21	Sección F	251	38,8	26,3	1.232	12.652	12.188.128,81	9.907,77	Arcos de la Frontera
31	368	39	Sección H	186	28,9	43,4	53	11.814	12.886.006,03	10.980,32	Barbate
148	584	7	Sección H	126	46,5	20,1	29	7.911	..	14.773,20	Barrios (Los)
2	191	2	Sección H	52	45,0	23,3	302	2.731	3.203.749,11	8.876,69	Casas Viejas
83	7	3	Sección D	12	42,5	24,1	6	619	484.780,63	10.517,79	Benaocaz
111	162	3	Sección H	44	34,1	42,7	1.282	3.175	3.201.314,59	9.464,08	Bornos
214	35	5	Sección D	32	41,8	25,3	48	1.089	1.560.696,15	11.546,57	Bosque (El)
0	3.721	28	Sección H	1.021	36,3	28,4	16	59.303	95.545.767,07	16.683,18	Cádiz
372	60	1	Sección H	26	41,9	25,0	8	646	2.174.549,48	10.162,21	Castellar de la Frontera
458	2.244	21	Sección F	507	40,4	24,9	162	40.688	39.517.162,50	13.290,20	Chiclana de la Frontera
471	312	37	Sección H	250	38,3	31,2	729	17.588	13.680.875,85	11.146,83	Chipiona
61	581	41	Sección H	210	35,5	30,0	131	12.551	10.348.530,71	11.835,71	Conil de la Frontera
100	85	0	Sección F	35	33,1	49,7	557	1.649	1.719.361,06	9.183,49	Espera
1.141	25	1	Sección H	16	29,0	48,1	189	1.059	1.215.721,27	6.747,16	Gastor (El)
288	23	5	Sección H	41	35,5	24,0	43	1.762	1.166.083,68	9.129,50	Grazales
8.208	6.387	32	Sección H	1.170	38,4	27,3	1.823	83.006	154.065.828,86	13.932,03	Jerez de la Frontera
1.101	218	5	Sección F	76	40,5	20,8	105	5.170	4.039.443,58	9.887,77	Jimena de la Frontera
0	1.759	9	Sección H	413	37,2	28,4	0	28.175	35.659.724,98	14.181,88	Línea de la Concepción (La)
53	217	3	Sección H	94	36,5	30,8	439	3.653	4.972.010,87	9.684,59	Medina-Sidonia
3.976	151	5	Sección H	66	31,2	39,5	739	4.316	4.985.206,87	8.597,60	Olvera
12	99	2	Sección H	24	30,3	44,2	252	2.050	1.851.012,16	9.074,30	Paterna de Rivera
934	138	5	Sección D	120	31,4	44,7	244	2.783	3.042.826,92	8.990,39	Prado del Rey
609	2.765	24	Sección H	699	39,5	28,5	58	45.078	58.188.423,30	16.610,23	Puerto de Santa María (El)
300	1.058	6	Sección H	190	37,8	30,6	42	16.264	30.225.981,75	14.639,67	Puerto Real
1.575	92	0	Sección H	29	24,7	63,2	1.298	3.145	2.940.017,31	9.585,59	Puerto Serrano
628	1.423	13	Sección H	274	42,0	22,4	20	21.486	25.332.059,19	13.488,06	Rota
0	2.580	6	Sección H	498	36,5	27,4	11	41.468	34.830.508,58	15.152,60	San Fernando
212	82	2	Sección H	27	33,2	36,2	314	1.969	2.166.924,74	9.365,52	San José del Valle
394	907	26	Sección K	276	41,3	24,9	10	16.069	20.191.290,13	15.615,44	San Roque
104	1.209	8	Sección H	394	36,0	34,2	2.041	27.705	36.848.052,12	11.603,52	Sanlúcar de Barrameda

CONTINÚA →

Anexo. Datos municipales

	Viviendas familiares principales. Año 2001	Población total. Año 2003	Población Mujeres. Año 2003	Porcentaje de población < de 20 años. Año 2002	Porcentaje de población > de 65 años. Año 2002	Población extranjera residente. Año 2002	Saldo migratorio. Año 2002	Nacimientos. Año 2001	Defunciones. Año 2001	Actuaciones protegidas y viviendas libres de nueva planta Año 2002	Superficie dedicada a cultivos herbáceos y barbecho. Año 2002
Setenil											
de las Bodegas	1.098	3.014	1.468	25,47	17,09	3	-9	30	26	41	3.343
Tarifa	5.207	16.392	8.056	24,74	14,01	597	69	175	116	446	6.362
Torre Alháquime	367	890	429	21,27	17,76	4	-21	3	4	1	522
Trebujena	2.148	6.887	3.326	24,56	13,45	98	-54	80	41	173	4.328
Ubrique	5.322	17.478	8.829	22,41	12,85	46	-174	164	129	352	1.297
Vejer de la Frontera	3.969	12.690	6.294	25,13	15,59	164	-47	120	117	229	13.235
Villaluenga del Rosario	184	449	219	19,56	22,64	1	8	4	1	16	51
Villamartin	3.837	12.069	6.007	27,13	12,83	47	3	152	97	201	16.668
Zahara	573	1.506	724	21,23	21,23	3	-5	17	16	3	1.369
Andalucía	2.431.805	7.606.848	3.849.478	23,73	14,86	212.203	53.730	81.108	59.135	182.116	2.290.644

CONTINUACIÓN

Superficie dedicada a cultivos leñosos. Año 2002	Número de vehículos turismos matriculados. Año 2003	Número de hoteles y pensiones. Año 2002	Establecimientos con actividad económica. Año 2003		Tasa de empleo. Año 2001	Tasa de paro. Año 2001	Trabajadores eventuales agrarios subsidiados. Año 2002	IBI urbana Número de recibos. Año 2002	Presupuesto liquidado de gastos. Año 2000	Renta neta media declarada. Año 2000	
			Actividad predominante	Número de establecimientos							
2.089	45	1	Sección H	21	29,4	46,2	293	1.379	2.634.109,84	8.815,17	Setenil
0	406	48	Sección H	229	38,2	31,6	21	9.504	..	10.909,55	de la Bodegas
788	11	0	Sección D	6	23,2	61,7	161	482	424.070,59	6.944,36	Tarifa
822	115	1	Sección H	34	36,1	37,0	728	2.755	5.826.990,13	8.753,53	Torre Alháquime
34	297	1	Sección D	437	38,4	29,6	40	8.426	7.559.013,38	9.276,59	Trebujena
240	274	16	Sección H	115	33,9	31,4	411	6.825	6.887.101,56	9.047,80	Ubrique
3	1	1	Sección H	4	41,4	18,1	10	333	557.554,18	6.958,71	Vejer de la Frontera
1.480	206	2	Sección H	84	35,6	39,7	1.194	5.169	6.148.343,85	11.382,28	Villaluenga del Rosario
1.015	34	3	Sección H	18	40,4	30,0	119	867	2.062.656,59	8.125,76	Villamartin Zahara
1.848.875	212.276	2.704	Sección H	54.661	41,5	23,2	196.094	4.555.853	-	13.155,56	Andalucía

Fuentes de los datos municipales

Viviendas familiares principales

FUENTE: IEA. Censo de población 2001
- Datos provisionales
- Unidad de medida: viviendas familiares principales

Población

FUENTE: INE. Revisión del Padrón Municipal de Habitantes a 1 de enero de 2003
- Unidad de medida: habitantes

Porcentaje de población menor de 20 años

FUENTE: INE. Revisión del Padrón Municipal de Habitantes a 1 de enero de 2002
- Unidad de medida: porcentaje de habitantes

Porcentaje de población mayor de 65 años

FUENTE: INE. Revisión del Padrón Municipal de Habitantes a 1 de enero de 2002
- Unidad de medida: porcentaje de habitantes

Población extranjera residente

FUENTE: INE. Revisión del Padrón Municipal de Habitantes a 1 de enero de 2002
- Unidad de medida: habitantes extranjeros

Saldo migratorio

FUENTE: IEA. Migraciones en Andalucía 2002

Nacimientos según lugar de residencia de la madre

FUENTE: IEA. Movimiento Natural de la Población 2001

Defunciones por lugar de residencia

FUENTE: IEA. Movimiento Natural de la Población 2001
- Datos provisionales

Actuaciones protegidas y viviendas libres de nueva planta

FUENTE: Consejería de Obras Públicas y Transportes. Año 2002
- Aunque en la fuente se hace referencia al año 2002, la información que se facilita está prorrogada hasta el 30 de abril de 2003
- Unidad de medida: viviendas

Superficie dedicada a cultivos herbáceos y barbecho

FUENTE: Consejería de Agricultura y Pesca. Año 2002
- Datos estimados
- Los datos provisionales y el total para la Comunidad Autónoma andaluza, tienen como fuente el Anuario Estadístico de Andalucía 2003, y están referidos al año 2001
- Unidad de medida: hectáreas

Superficie dedicada a cultivos leñosos

FUENTE: Consejería de Agricultura y Pesca. Año 2002
- Datos estimados
- Los datos provinciales y el total para la Comunidad Autónoma andaluza, tienen como fuente el Anuario Estadístico de Andalucía 2003, y están referidos al año 2001
- Unidad de medida: hectáreas.

Número de vehículos turismos matriculados

FUENTE: Ministerio del Interior. Dirección General de Tráfico. Estadística de vehículos matriculados. Año 2003
- Los datos provinciales y el total para la Comunidad Autónoma andaluza, tienen como fuente el Anuario Estadístico de Andalucía 2003, y están referidos al año 2002

Número de hoteles y pensiones

FUENTE: Consejería de Turismo y Deporte. Dirección General de Planificación Turística. Año 2002
- Datos provisionales

Establecimientos con actividad económica

FUENTE: IEA. Directorio de Establecimientos con Actividad Económica en Andalucía. Año 2003
- Unidad de medida: sección de actividad que predomina en función del número de establecimientos

Nota: La sección G (comercio; reparación de vehículos de motor, motocicletas y ciclomotores y artículos personales y de uso doméstico), por aglutinar actividades razonablemente predominantes en la mayoría de los municipios, se ha excluido ya que su inclusión eliminaría el componente de diversidad y de peculiaridad que se pretende mostrar de la actividad económica.

Así, las secciones que se tienen en cuenta son:

Sección C: Industrias extractivas

Sección D: Industria manufacturera

Sección E: Producción y distribución de energía eléctrica, gas y agua

Sección F: Construcción

Sección H: Hostelería

Sección I: Transporte, almacenamiento y comunicaciones

Sección J: Intermediación financiera

Sección K: Actividades inmobiliarias y de alquiler, servicios empresariales

Sección M: Educación

Sección N: Actividades sanitarias y veterinarias, servicios sociales

Sección O: Otras actividades sociales y de servicios prestados a la comunidad; servicios personales

Tasa de empleo

FUENTE: IEA, Censo de población 2001
- Datos provisionales

Tasa de paro

FUENTE: IEA, Censo de población 2001
- Datos provisionales

Trabajadores eventuales agrarios subsidiados

FUENTE: INEM, Año 2002
- Media anual

I.B.I. de naturaleza urbana. Número de recibos

FUENTE: Ministerio de Hacienda. Dirección General del Catastro. Impuesto sobre bienes inmuebles
Bienes de naturaleza Urbana. Año 2002

Presupuesto liquidado de ingresos y gastos

FUENTE: IEA, Presupuestos liquidados de las Corporaciones Locales. año 2000
- Los datos provinciales tienen como fuente los "Presupuestos de ingresos y gastos de las diputaciones provinciales", y están referidos al año 2001
- Unidad de medida: euros

Renta neta media declarada

FUENTE: Agencia Tributaria. Año 2000
- Unidad de medida: euros